

DVD MovieFactory™ 2.5

User Guide

Ulead Systems, Inc.

luglio 2003

Diritti di Copia

Prima edizione italiana per Ulead DVD MovieFactory 2.5.

© 2002 - 2003 Ulead Systems, Inc. Tutti i diritti riservati

Nessuna parte di questa pubblicazione può essere riprodotta o trasmessa in qualunque forma o tramite qualunque mezzo, elettronico o meccanico, inclusa la fotocopia, la registrazione o la memorizzazione in un sistema a recupero di informazioni, o tradotta in qualsiasi lingua in qualunque forma senza l'espressa autorizzazione scritta di Ulead Systems, Inc.

Licenza Software

Il software descritto in questo documento viene fornito sotto un Accordo di Licenza che viene incluso con il prodotto. Questo accordo specifica gli usi permessi e proibiti del prodotto.

Licenze e marchi di fabbrica

ICI Library © 1991–1992 C-Cube Microsystems.

Ulead Systems, Inc., Ulead, il logo di Ulead, e DVD MovieFactory di Ulead sono marchi di fabbrica di Ulead Systems, Inc. Tutti gli altri nomi di prodotti e qualunque marchio registrato e non registrato di cui si fa menzione in questo manuale sono utilizzati solamente con propositi di identificazione e restano di proprietà esclusiva dei loro rispettivi proprietari.

File Campione

I file forniti come campioni sul CD del programma possono essere utilizzati per dimostrazioni, produzioni e presentazioni personali. Non sono concessi diritti per la riproduzione o la redistribuzione commerciale di qualunque dei file campione.

Norde Sud America Ulead Systems, Inc.

<http://www.ulead.com>

Support: <http://www.ulead.com/tech>

Giappone Ulead Systems, Inc.

<http://www.ulead.co.jp>

Support: <http://www.ulead.co.jp/tech>

Internazionale Ulead Systems, Inc.

<http://www.ulead.com>

<http://www.asiapac.ulead.com>

<http://www.ulead.com.tw>

Support:

<http://www.ulead.com/tech>

<http://www.asiapac.ulead.com/tech>

<http://www.ulead.com.tw/tech>

Germania Ulead Systems GmbH

<http://www.ulead.de>

Support: <http://www.ulead.de/tech>

Cina Ulead Systems, Inc.

<http://www.ulead.com.cn>

Support: <http://www.ulead.com.cn/tech>

Sommario

Benvenuti a Ulead DVD MovieFactory 2.5	4
Familiarizzarsi con Ulead DVD MovieFactory 2.5	4
Quale fase si deve scegliere?	5
Lavorare su un progetto	6
Aggiungere video o proiezioni	7
<i>Impostazioni cattura</i>	8
Accorciare un video	10
Video con più ritagli	12
Dividi video	13
Modifica di una presentazione	13
Ottimizzazione video	14
Impostazione dei menu	15
Aggiungi/modifica capitoli	17
Anteprima del filmato	19
Output del filmato	20
Diretto su Disco	21
Modifica Disco	23
Copia Disco	24
Glossario	26

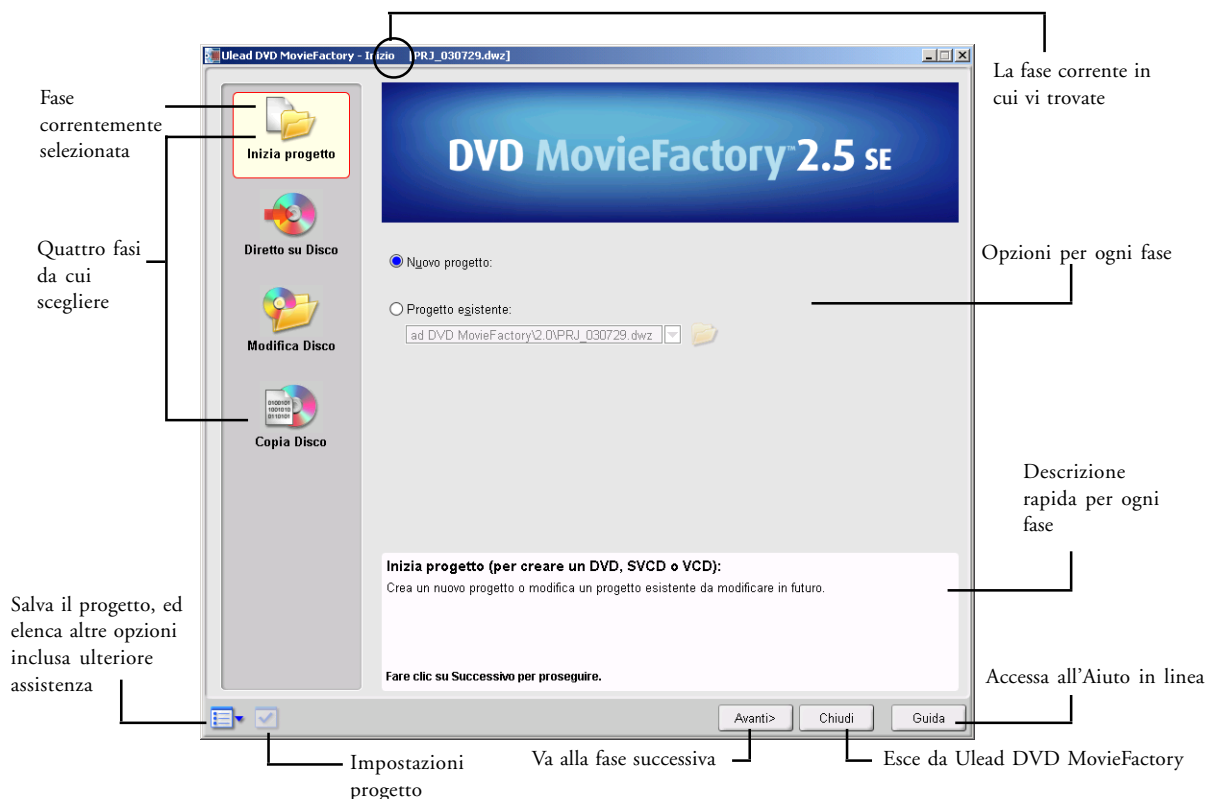
Benvenuti a Ulead DVD MovieFactory 2.5

DVD MovieFactory di Ulead fornisce la giusta risposta ai bisogni di authoring di dischi video. Non ha importanza se il disco è un DVD, VCD o SVCD, DVD MovieFactory aiuta istantaneamente con processi guidati di facile utilizzo e funzioni specifiche a seconda del lavoro. Con DVD MovieFactory, la creazione di dischi video dall'aspetto professionale non è mai stata così facile!

Mentre tutte le informazioni cruciali su come utilizzare DVD MovieFactory sono incluse in questo documento e sull' Aiuto in linea, è inoltre possibile ricevere gli ultimi aggiornamenti del programma, le lezioni guidate, gli aggiornamenti tecnologici (come gli elenchi più recenti di compatibilità hardware), e l'assistenza tecnica visitando il sito Web locale di Ulead.

Familiarizzarsi con Ulead DVD MovieFactory 2.5

Una volta aperto il programma, la prima schermata che si vedrà sarà la seguente:

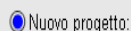


Nota: le opzioni disponibili sul pannello a sinistra dipendono dalla versione di DVD MovieFactory in uso.

Quale fase si deve scegliere?

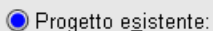
Avete ora una panoramica di come si presenta Ulead MovieFactory. Si dovrà ora scegliere una fase che soddisfi i propri bisogni:

- **Inizia Progetto - Nuovo progetto:** scegliere questa operazione per creare un nuovo progetto DVD MovieFactory. Per aggiungere clip multimediali e impostare i menu, fare clic su **Avanti**.



Nuovo progetto:

- **Inizio Progetto - Progetto Esistente:** Selezionare questa fase se si ha già un progetto di DVD MovieFactory precedentemente creato sul disco fisso o sul disco. Utilizzare l'elenco a cascata o il pulsante sfoglia per individuare il file progetto (*.dwz), e fare quindi clic su **Successivo** per iniziare la modifica.



Progetto esistente:

ad DVD MovieFactory\2.0\PRJ_030729.dwz ▼ 

- **Diretto su Disco:** scegliere questa operazione se si desidera acquisire un video direttamente da una periferica video e masterizzarlo subito sul disco. Se si desidera creare menu e la lunghezza di ogni capitolo, specificare il formato del disco di output. Per acquisire il video, configurare i menu e masterizzare il disco, fare clic su **Avanti**.

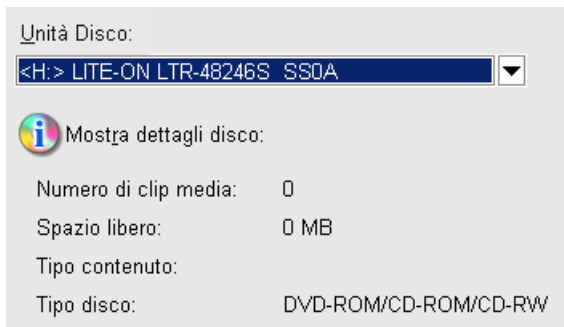
Formato disco di output

DVD VCD SVCD

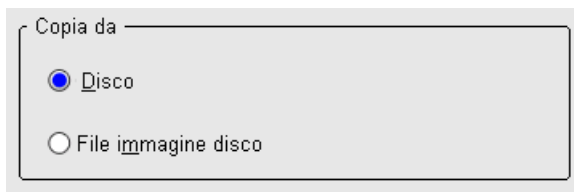
Crea menu

Aggiungi un nuovo capitolo ogni: 10 (min)

- **Modifica Disco:** scegliere questa operazione per modificare un video o un progetto DVD MovieFactory esistente su un disco e masterizzare lo stesso disco, solo se riscrivibile, o un altro disco. Selezionare la posizione del disco sul computer, quindi fare clic su **Avanti** per iniziare le operazioni di modifica.



- **Copia Disco:** Selezionare **Copia da - Disco** se si vuole fare una copia disco-su-disco (DVD o VCD) o masterizzare un disco da una cartella DVD situata sul disco fisso o sul disco. È anche possibile selezionare **Copia da - File immagine disco** per copiare un file immagine di disco pronto per l'uso e masterizzare un disco video. Fare semplicemente clic su **Successivo** per andare direttamente alla fase output.



Lavorare su un progetto

Ulead DVD MovieFactory è un programma basato su progetti. Ogni file progetto (*.dwz) salva le informazioni più recenti sulle modifiche del video e menu come le impostazioni effettuate su quel progetto. Si potrà, quindi, fermarsi o riprendere il lavoro in qualunque momento conveniente.

Nota: È possibile lavorare solo su un progetto alla volta in Ulead DVD MovieFactory.

Aggiungere video o proiezioni

Si avrà ora un progetto aperto. Il passo successivo sarà di inserire dei clip media. Questi clip multimediali possono contenere video e/o presentazioni. Ad esempio, utilizzando una scheda di acquisizione video compatibile, è possibile acquisire video da una periferica video quale una videocamera DV o TV. È inoltre possibile aggiungere video da un disco/disco fisso, oppure creare proiezioni contenenti una serie di immagini ferme. Una volta inseriti questi clip, è possibile modificare ulteriormente e impostare i menu di selezione più tardi.

Nota: dopo l'inserimento di un video o di una presentazione, nella finestra Anteprima viene creato automaticamente una miniatura del menu associato. Per dettagli sulla configurazione dei menu, vedere pagina XX.

Usare qualunque di questi pulsanti per aggiungere i video o le proiezioni.

Selezionare questo per creare un'introduzione al filmato. Il primo video viene sempre eseguito automaticamente per primo dopo che il disco viene inserito nel player.

Fare clic sulla descrizione del testo per modificare come voluto.

Elenco clip media (Fare clic su una miniatura per selezionarla.)

The screenshot shows the Ulead DVD MovieFactory interface. The main window displays a preview of a DVD menu titled "Il Mio Titolo" with six video thumbnails and text boxes. On the left, there are buttons for "Cattura", "Aggiungi video", "Aggiungi presentazione", and "Importa video DVD". Below these are options for "Immagine sfondo" and "Musica di sottofondo". A checkbox "Riproduci primo clip come primo video" is checked. A row of video thumbnails is shown, with the first one selected. On the right, a "Modulo menu" dropdown is set to "Classico", and a list of menu thumbnails (Cas01 to Cas05) is displayed. At the bottom, there are playback controls and a menu bar with options like "Preferenze...", "Salva", "Salva con nome...", "Apri Progetto...", "Gestore Moduli Disco...", "Guida Ulead DVD MovieFactory", "Ulead sul Web", "Circa Ulead DVD MovieFactory", and "Esci".

Suggerimenti:

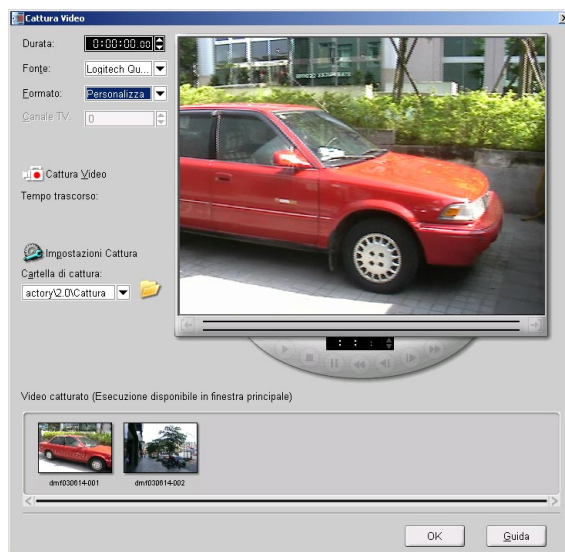
- Selezionare **Salva** [Ctrl+S] frequentemente per salvaguardare gli ultimi aggiornamenti al progetto.
- Mentre si aggiungono i video, è possibile cambiare la sequenza di esecuzione spostando una miniatura di video usando il metodo trascina e rilascia nell'Elenco dei clip media.

Cattura dei video:



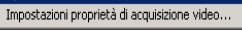
- 1 Fare clic su **Cattura**. Appare la finestra di dialogo **Cattura Video**.
- 2 Selezionare **Fonte**, **Formato**, ed eventualmente **Canale TV** se l'acquisizione viene effettuata da un segnale TV, per specificare l'origine di acquisizione e il formato del file video.
- 3 Usare i controlli di navigazione per individuare il punto di partenza del video che si vuole catturare
- 3 Fare clic su **Cattura Video**.
- 4 Premere **[Esc]** per fermare. Ripetere i passi 2- 4 come richiesto per catturare più video.
- 5 Fare clic su **OK**.

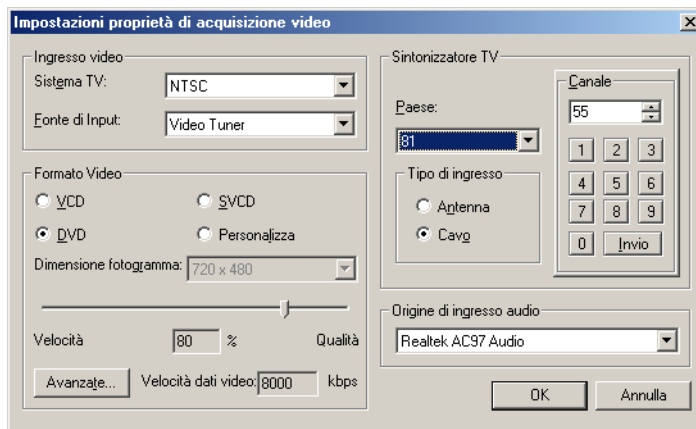
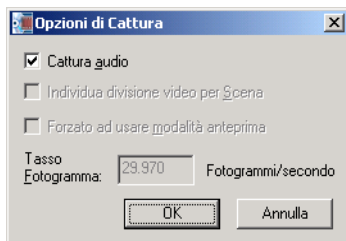
Note:

- Tutti i video catturati vengono memorizzati nella cartella di default. Per cambiare la cartella, fare clic sul pulsante sfoglia.
- La La finestra di dialogo **Cattura Video** è esclusivamente per la cattura video, cosicché l'esecuzione di un clip video catturato è disponibile solo nell'Elenco clip media della finestra principale.



Impostazioni cattura

Ulead DVD MovieFactory rileva e definisce automaticamente le impostazioni di acquisizione più appropriate. Per personalizzare tali impostazioni, è sufficiente fare clic su  **Impostazioni Cattura** e scegliere  **Opzioni di Cattura...**  **Impostazioni proprietà di acquisizione video...**.

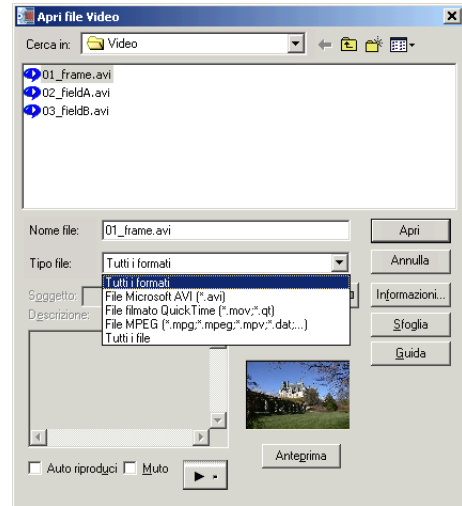


Aggiungere video:

- 1 Fare click su **Aggiungi Video**.
- 2 Individuare la cartella dove sono i videos, e quindi selezionare uno o più clip video che si vuole aggiungere.
- 3 Fare click su **Apri**.

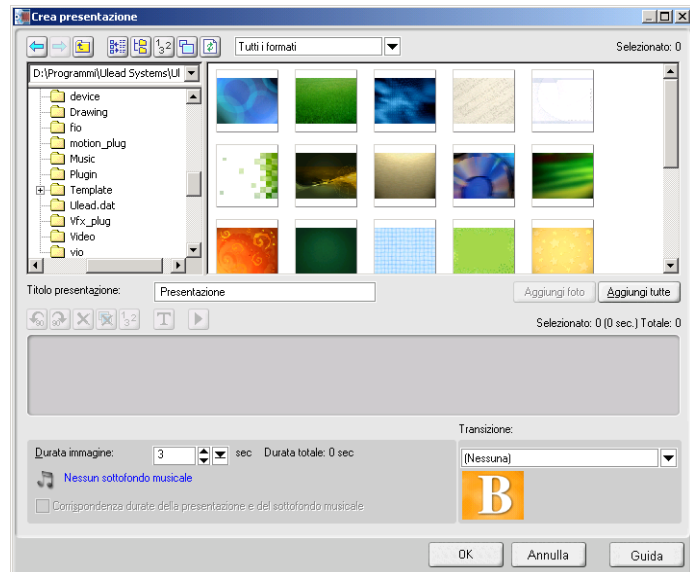
Nota: È possibile aggiungere formati video quali AVI, QuickTime, e file MPEG. È inoltre possibile aggiungere file (DAT) video VCD.

Suggerimento: Dopo che un clip video viene aggiunto all'Elenco clip media, si può vedere a volte una miniatura nera. Questo è dovuto dal fatto che la prima scena (fotogramma) di questo clip video è uno schermo nero. Per cambiarla, fare doppio clic per selezionare questo clip video e spostare la Barra di Avanzamento sulla scena voluta. Dopodiché fare clic con il destro sulla miniatura e selezionare Cambia Miniatura.



Aggiungere una proiezione:

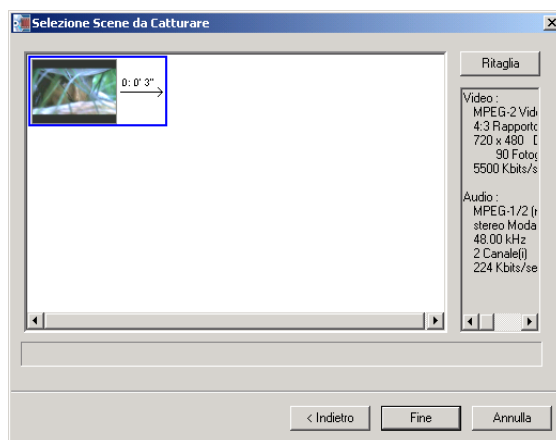
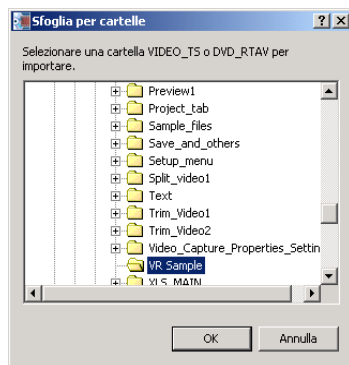
- 1 Fare click su **Aggiungi Presentazione**.
- 2 Individuare la cartella dove sono le immagini ferme e selezionare una o più immagini. (Usare [Ctrl] o [Maius] per selezionare immagini multiple allo.)
- 3 Fare clic su **Aggiungi foto**. Se necessario, ripetere i passaggi 2 e 3.
- 4 Aggiungere eventualmente un titolo di presentazione, un sottofondo musicale e un effetto di transizione. Per controllare il risultato è anche possibile fare clic su **Anteprima**.
- 5 Dopo che tutte le immagini sono inserite, fare click su **OK**.



Importare i video DVD:

- 1 Fare clic su **Importa Video DVD**.
- 2 Individuare la cartella dove si trovano i videos. (Ad esempio, individuare la cartella VIDEO_TS per il formato DVD+R/RW o DVD-R/RW; la cartella DVD_RTAV per il formato DVD-RAM.)
- 3 Fare clic per selezionare il clip video che si vuole importare, e quindi fare clic su **Termine**. (Usare [Ctrl] o [Maius] per selezionare video multipli.) A seconda della durata del video, attendere un momento finchè il processo di cattura non sia completato.

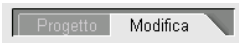
Nota: a volte nella finestra di dialogo **Selezione Scene da Catturare** è possibile che vengano visualizzate miniature di video nere. Questo è normale dato che il primo fotogramma per questo tipo di miniature video è bianco o nero.

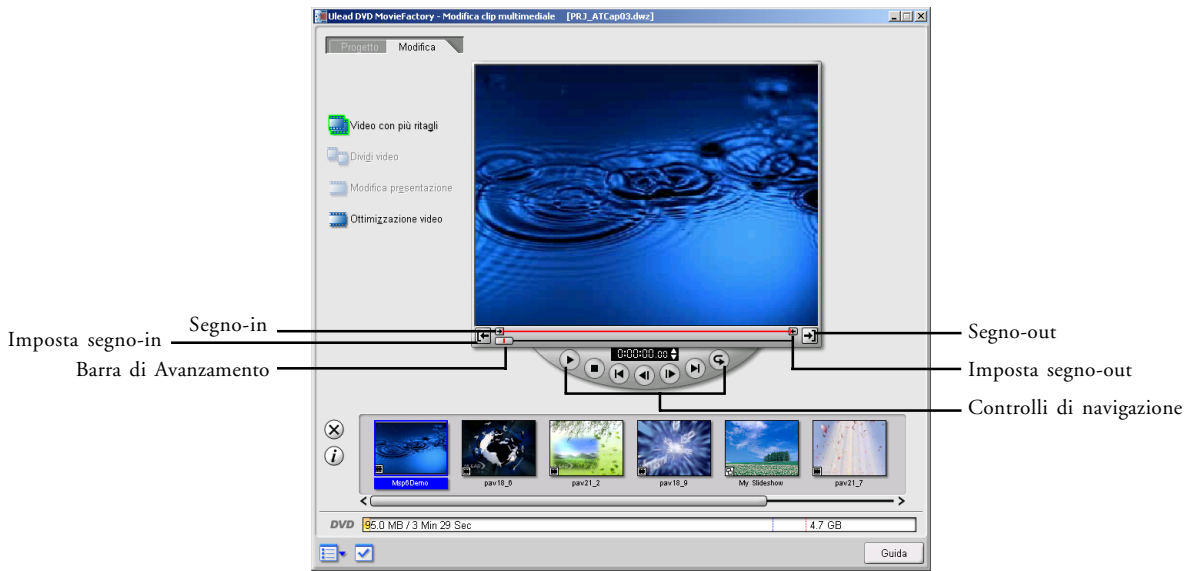


Accorciare un video

È possibile ritagliare un video utilizzando la **Barra di Avanzamento**, segno-in/out, ed i controlli di navigazione. (Vedere l'illustrazione seguente.) Il ritaglio di un video fornisce la libertà di modificare con precisione la lunghezza del video.

Accorciare un video:

- 1 Fare clic sulla scheda **Modifica** , quindi fare clic per selezionare una miniatura video nell'elenco dei clip multimediali.
- 2 Usare i comandi di navigazione o trascini la **Barra di Avanzamento** per muoversi verso il punto di partenza del vostro video assettato voluto. Quando siete là, clicca **Imposta Segno-in**. Alternativamente, semplicemente resistenza **Segno-in** al punto di partenza.
- 3 In modo simile, per stabilire il punto finale è possibile utilizzare la **Barra di Avanzamento** e **Imposta Segno-in/Segno-out**.
- 4 Ora, il video assettato è pronto. Potete vedere in anteprima il video assettato premendo [Shift] e clicca **Riproduci** (o selezionare la barra di avanzamento).



Prima di Accorciare





Dopo di Accorciare

Video con più ritagli

Per tagliare i video è anche possibile utilizzare la funzione **Video con più ritagli**. Per ritagliare il video, estrarre i segmenti desiderati del clip. Questa funzione consente di selezionare e tagliare più segmenti e quindi di modificare il clip in base ai segmenti tagliati.


Video con più ritagli:

- 1 Fare clic sulla scheda **Modifica** , quindi fare clic per selezionare la miniatura di un video nell'elenco dei clip multimediali.
- 2 Fare clic su .
- 3 Per selezionare i segmenti da mantenere, scegliere **Mantieni selezione**. In modo analogo, per selezionare i segmenti da rimuovere, selezionare **Elimina selezione**. Quindi, per spostarsi tra i vari fotogrammi del video, utilizzare la barra di avanzamento, i pulsanti di ricerca rapida, il timecode o i controlli di riproduzione. Una volta individuato il punto iniziale del segmento desiderato, fare clic su **Segno-in [F3]**. Quando si raggiunge il punto finale del segmento desiderato, fare clic su **Segno-out [F4]**.
- 4 Ripetere il passaggio 2 se si desidera ritagliare altri segmenti. In caso di più segmenti, ciascun segmento viene visualizzato in rosso sopra alla barra di avanzamento, ad eccezione dell'ultimo segmento dal colore verde.
- 5 I video tagliati verranno inseriti nell'elenco dei clip multimediali. Per visualizzare in anteprima il video tagliato, tenere premuto **[Maiusc]**, quindi fare clic su **Riproduci** o selezionare la barra di avanzamento.
- 6 Fare clic su **OK**.




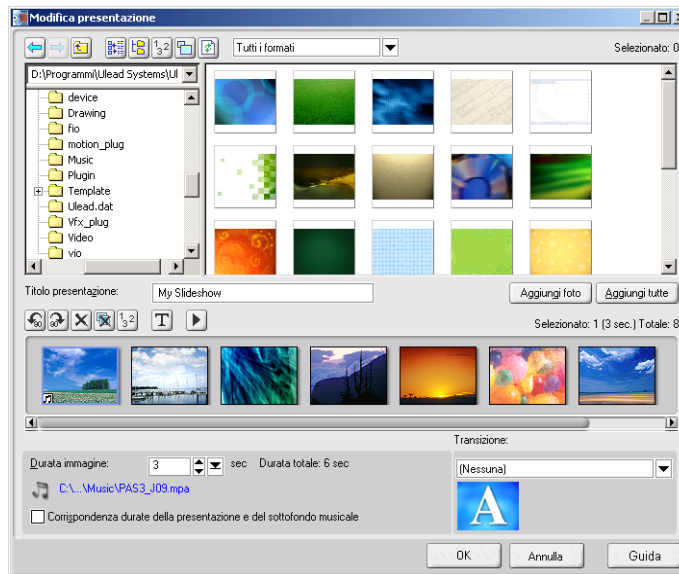
Dividi video

È possibile aggiungere più miniature video spezzando una miniatura di video esistente in più di una. Fare semplicemente clic per selezionare una miniatura video nell'Elenco clip media, e quindi trascinare la **Barra di Avanzamento** per spostare sulla scena che si vuole come punto di separazione.

Fare poi clic su  **Dividi video**. È possibile continuare a spostarsi sulla **Barra di Avanzamento** et aggiungere quante miniture video si desidera. Da notare che la miniatura video originale è ancora mantenuta mentre le nuove vengono aggiunte di conseguenza in base al numero di nuovi miniature videoaggiunti.

Modifica di una presentazione



Per modificare una presentazione, fare clic per selezionare la miniatura della presentazione nell'elenco dei clip multimediali. Quindi fare clic su  **Modifica presentazione**. Al termine della modifica, fare clic su **OK**.



Ottimizzazione video



Questa funzione consente di aggiungere al video effetti di transizione, testo e altri file audio.

Aggiunta di effetti di transizione:

- 1 Fare clic sulla scheda **Modifica** , quindi fare clic e selezionare una miniatura video nell'elenco dei clip multimediali.
- 2 Fare clic su  **Ottimizzazione video**.
- 3 Nella scheda Transizione, trascinare la barra di avanzamento o utilizzare i controlli di riproduzione per spostarsi tra i fotogrammi del video. Fermarsi nel punto in cui si desidera aggiungere un effetto di transizione (non disponibile durante il primo o l'ultimo secondo di un video).
- 4 Selezionare un effetto di transizione nella casella di riepilogo a discesa, quindi immettere la durata desiderata.
- 5 Fare clic su **Effetti di transizione aggiunti**.
- 6 Per aggiungere altri effetti di transizione, ripetere i passaggi da 3 a 5. Per visualizzare il risultato in anteprima, utilizzare i controlli di riproduzione.
- 7 Fare clic su **OK**.

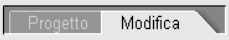



Aggiunta di testo:

- 1 Fare clic sulla scheda **Modifica** , quindi fare clic per selezionare una miniatura video nell'elenco dei clip multimediali.
- 2 Fare clic su  **Ottimizzazione video**, quindi sulla scheda **Testo**.
- 3 Per spostarsi tra i fotogrammi del video, trascinare la barra di avanzamento o utilizzare i controlli di riproduzione. Fermarsi nel punto in cui si desidera aggiungere il testo.
- 4 Fare doppio clic sulla finestra Anteprima per iniziare a immettere il testo. E' possibile personalizzare la durata, il tipo di carattere, la dimensione, il colore e altre opzioni.
- 5 Per aggiungere altro testo ripetere i passaggi da 3 a 4. Per visualizzare i risultati in anteprima, utilizzare i controlli di riproduzione.
- 6 Fare clic su **OK**.



Aggiunta di audio:

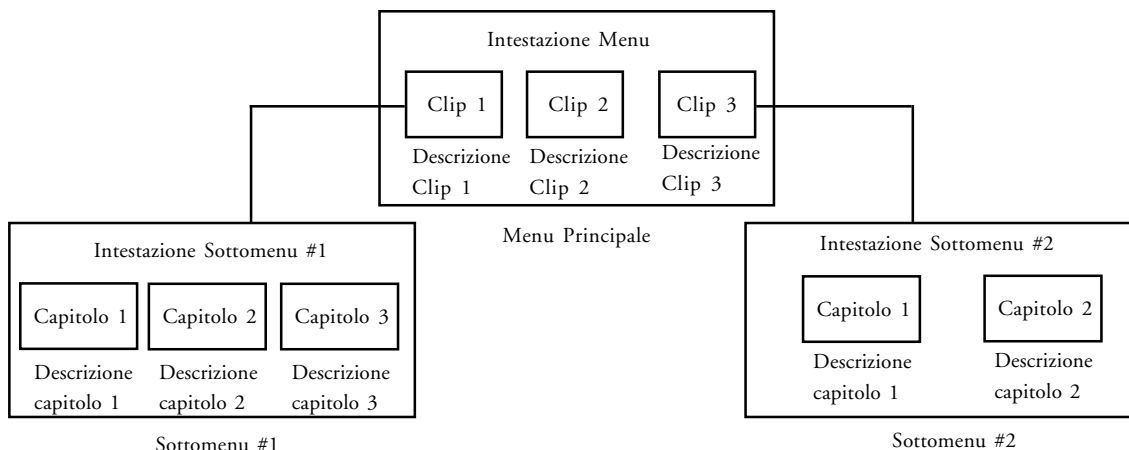
- 1 Fare clic sulla scheda **Modifica**
, quindi fare clic per selezionare una miniatura video nell'elenco dei clip multimediali.
- 2 Fare clic su  **Ottimizzazione video**, quindi sulla scheda **Audio**.
- 3 Per individuare il file audio che si desidera aggiungere, fare clic su **Aggiungi altro audio**.
- 4 Regolare il volume della traccia audio originale e di quella aggiuntiva per specificare la modalità di miscelazione di entrambi. Per una regolazione ottimale, fare clic su **Riproduci** in modo da ascoltare il risultato ottenuto.
- 5 Fare clic su **OK**.



Impostazione dei menu







A questo punto, si possono creare il menu principale ed i sottomenu. Questi forniscono un elenco di opzioni in stile miniature interattive visualizzate su uno schermo da cui l'utente potrà scegliere. Ulead DVD MovieFactory offre un insieme di moduli di menu per adattarsi al meglio al proposito di ogni menu. I menu personalizzati sono anche facilmente accessibili.

Per aiutare meglio a capire la struttura del menu DVD/SVCD/VCD, vedere l'illustrazione seguente.



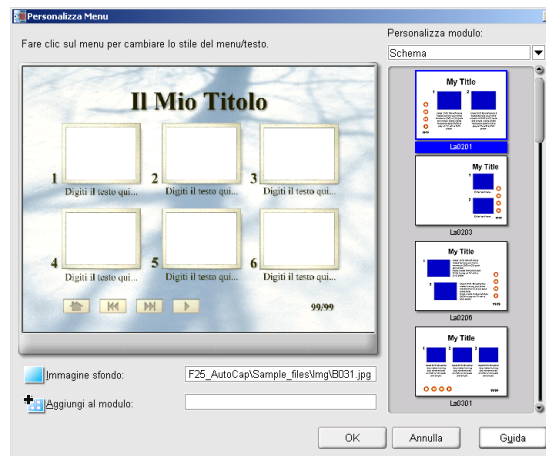
Nell'esempio seguente, il clip 1 è composto da tre capitoli. Facendo clic sulla miniatura video del clip 1, verrà visualizzato il sottomenu #1. Al clip 2 non sono stati assegnati capitoli, pertanto non esistono relativi sottomenu.

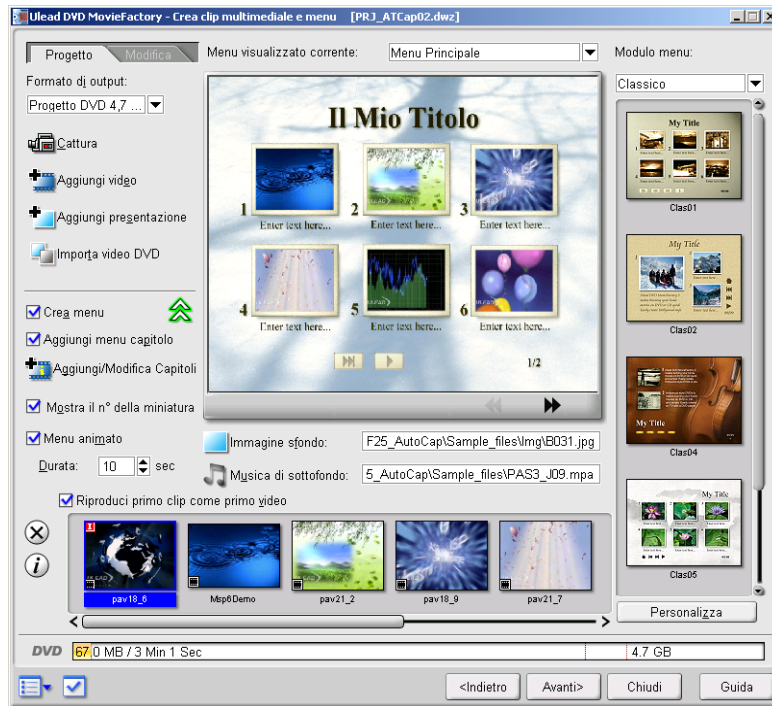
Modifica dei menu:

- 1 Fare clic su  per accertarsi di utilizzare proprio questa scheda, quindi selezionare **Nascondi opzioni del menu**  per visualizzare tutte le opzioni disponibili
- 2 Per impostazione predefinita vengono automaticamente creati tutti i menu necessari. Per spostarsi tra i menu, utilizzare i pulsanti freccia  sotto alla finestra Anteprema.
- 3 Per personalizzare il capitolo, fare clic su **Aggiungi/Modifica Capitoli**. Vedere i dettagli nella sezione dedicata all'aggiunta dei capitoli.
- 4 Fare clic su "Il Mio Titolo" per creare l'intestazione del menu.
- 5 Fare clic sulla descrizione del testo sotto ogni miniatura video per immettere il nome corrispondente.
- 6 Per cambiare la scena mostrata su ogni miniatura video, fare clic direttamente su di essa e trascinarla sulla Barra di Avanzamento per modificare (non disponibile quando si seleziona **Menu animato**)
- 7 Per cambiare lo schema del menu, usare l'elenco **Modulo menu** e selezionare un altro preimpostato.
- 8 È possibile fare anche clic su  per aggiungere un'immagine di sfondo personale, oppure fare clic su  per aggiungere la musica di sottofondo.
- 9 Per personalizzare ulteriormente e creare un modulo menu personale mella cartella **Favoriti**, fare clic su .
- 10 Una volta terminato, fare clic su **Avanti** per effettuare l'anteprima del filmato.



Jog Bar





Aggiungi/modifica capitoli

Questa funzione è disponibile solo quando viene selezionata l'opzione **Crea menu**. Facendo così, è possibile creare dei sottomenu collegati ai loro clip video associati più avanti alla fase di **Menu Setup**.

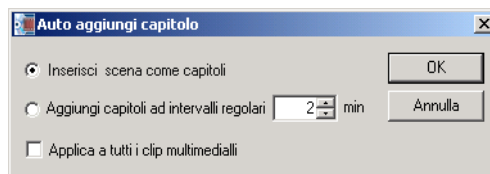
Rappresentato come una miniatura video in un sottomenu, ogni capitolo è come un segnalibro per un clip video. L'utente potrà facilmente selezionare un capitolo. Il clip video salterà quindi immediatamente alla prima scena di quel capitolo ed inizierà l'esecuzione. Questa funzione è particolarmente utile quando si vuole attirare gli utenti dando loro la libertà di scegliere una parte particolare del filmato da guardare. Da notare che queste piccole miniature video si collegano solo al loro video "madre" senza generare alcun file video fisico aggiuntivo. Non ci si deve quindi preoccupare della possibilità di un aumento inaspettato nella dimensione del file.

Note:

- È possibile creare fino a 99 caratteri per un clip video.
- Se non viene selezionata l'opzione **Crea menu**, sarete guidati immediatamente alla fase **Anteprima** senza creare alcun menu dopo avere fatto clic su **Avanti**.

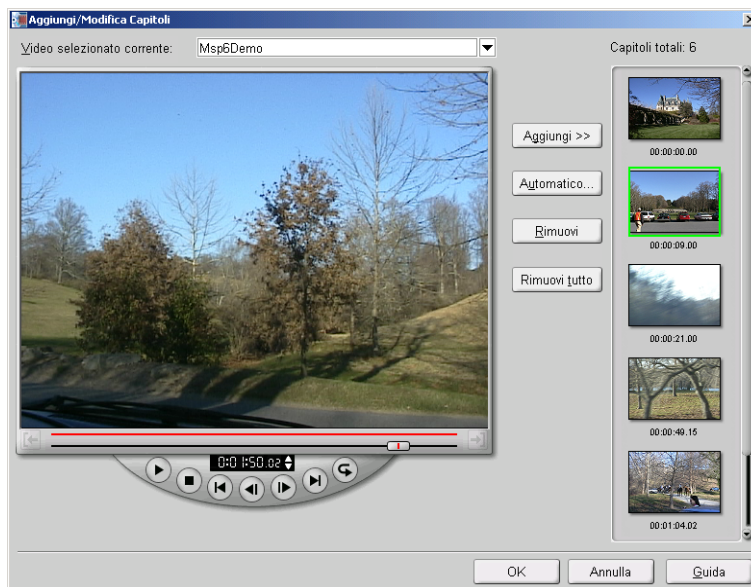
Creazione o modifica di capitoli collegati ad un clip video:

- 1 Selezionare un video nell'Elenco clip media .
- 2 Fare click su **Aggiungi/Modifica Capitoli**.
- 3 Fare click su **Automatico** per permettere a MovieFactory di Ulead di aiutarvi a selezionare i capitoli (come ad intervalli fissi), o trascinare la **Barra di Avanzamento** per spostare una scena come primo fotogramma di un capitolo, e fare quindi clic su **Aggiungi**.



Suggerimenti:

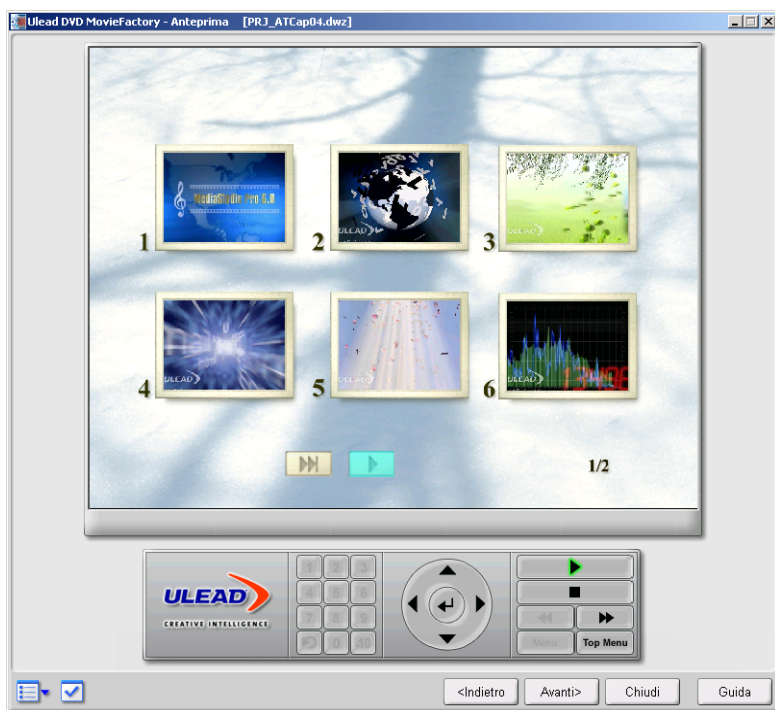
- Se si vuole usare **Automatico**, il video deve essere lungo almeno un minuto oppure il video possiede informazioni sul cambio scena.
 - Se si seleziona **Automatico** ed il video è un file AVI formattato DV catturato da un camcorder DV, Per generare automaticamente questi capitoli, è sufficiente fare clic su **Automatico**.
 - Se il video selezionato è un file MPEG-2 con le informazioni di rilevamento scena, DVD MovieFactory genera automaticamente questi capitoli per voi.
- 4 Ripetere il passo 3 come richiesto. È anche possibile usare **Rimuovi** o **Rimuovi Tutto** per eliminare i capitoli non voluti.
 - 5 Fare click su **OK**.



Anteprima del filmato

È ora tempo di vedere come appare il filmato prima di masterizzare effettivamente un disco video. Spostare semplicemente il mouse e fare clic su **Riproduci** per vedere il filmato e provare la selezione del menu sul computer. Utilizzare tutti i controlli di esecuzione come si farebbe su un telecomando standard di un DVD player.

Suggerimento: Come ci si sposta tra i controlli, apparirà una finestrella con i suggerimenti che informa sulle funzioni specifiche. Its you its specific function.



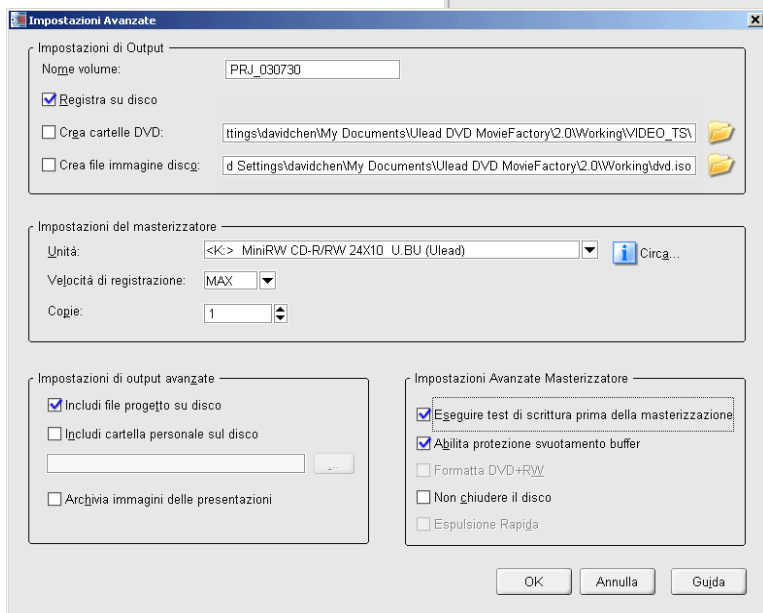
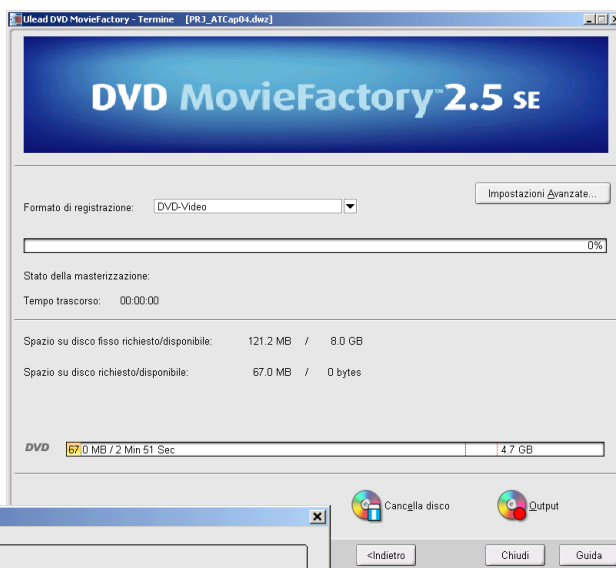
Output del filmato

Questa è la fase finale prima che sia pronto il disco video o il file di output. Qui è possibile selezionare il masterizzatore, come pure selezionare la cartella sia per i file video di output come pure per il file immagine del disc.

Suggerimento: Prima di iniziare la masterizzazione, accertarsi che il disco del formato corretto sia già inserito nel masterizzatore.

Output del filmato:

- 1 Selezionare un formato di masterizzazione.
- 2 Fare clic su **Impostazioni Avanzate**.
- 3 Digitare un nome di volume (fino a 32 caratteri) per il disco di output.
- 4 Selezionare un masterizzatore e regolate le impostazioni (come la velocità di registrazione) compatibilmente con il formato del disco di output.
- 5 Fare clic su **OK**.
- 6 Fare click su **Output**.
- 7 La barra di progresso della masterizzazione mostra lo stato di masterizzazione. Una volta terminato, fare click su **Chiudi**.



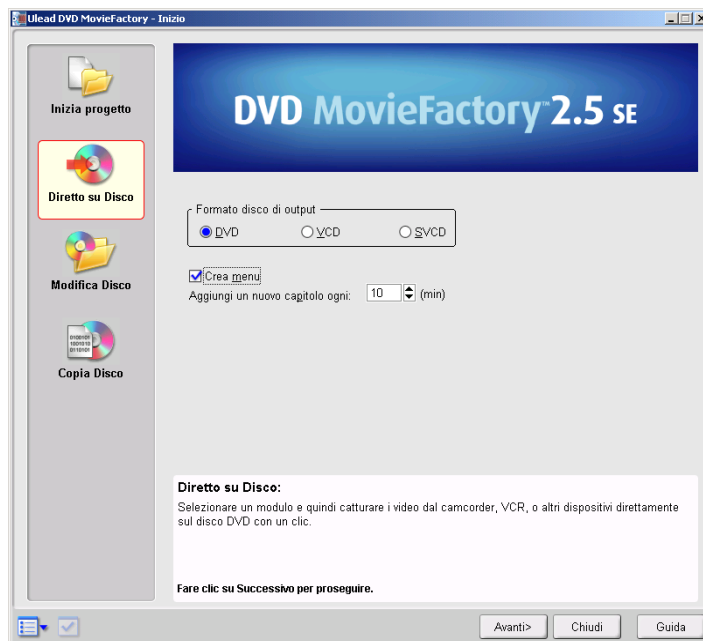
Nota su come scegliere un formato di registrazione appropriato:

- DVD MovieFactory include l'opzione DVD+VR che consente di utilizzare ancora il formato DVD-Video standard. Tuttavia, verranno masterizzati solo i file necessari, in modo che in futuro sia possibile modificare il contenuto video, ad esempio i menu. Questa opzione consente di accelerare le operazioni di duplicazione dei file e, inoltre, di risparmiare spazio sul disco rigido per l'eventuale successiva modifica del contenuto del disco (che però potrebbe non essere compatibile con alcuni lettori DVD).
- se DVD+VR è selezionato, occorre ricordare che è possibile utilizzare un file da 30MB al massimo per i menu, il sottofondo musicale e il file di progetto insieme. I file audio sono generalmente più grandi, pertanto se si desidera utilizzare numerosi menu, è consigliabile ridurne le dimensioni, ad esempio diminuendo la lunghezza.
- Selezionando semplicemente Video DVD, si utilizzerà il formato standard industriale per Video DVD per la massima compatibilità. Tuttavia, non si potranno utilizzare i vantaggi forniti dall'opzione DVD+VR.

Diretto su Disco

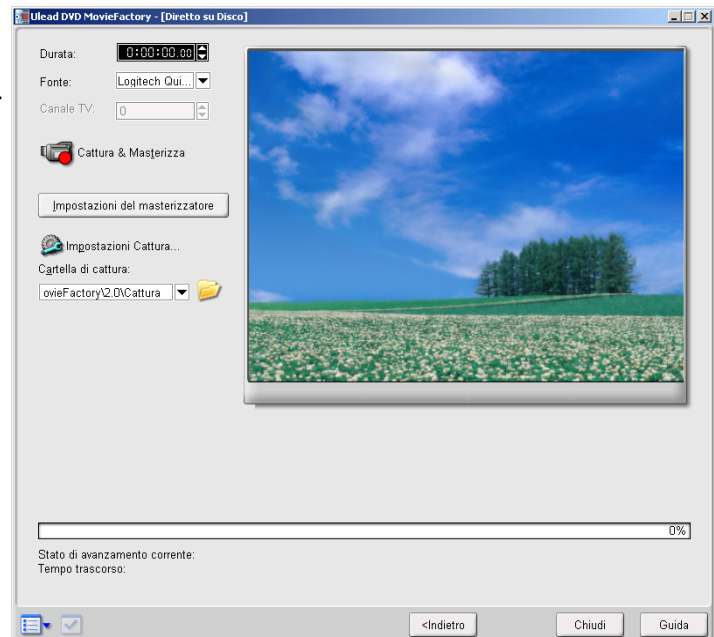
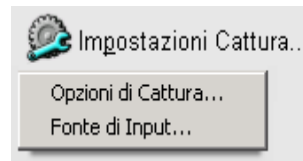
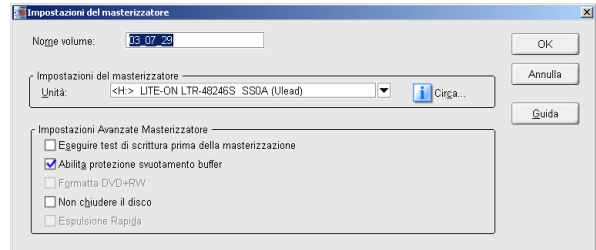
Ulead DVD MovieFactory consente di acquisire un video direttamente da una periferica video, ad esempio videocamera DV, VCR o TV, tramite una scheda di acquisizione IEEE-1394 (FireWire) o analogica, e quindi di masterizzare il contenuto direttamente su disco.

Quando si seleziona questa opzione, DVD MovieFactory controllerà inizialmente il masterizzatore e il disco per verificare che non ci siano problemi con la periferica di output e il supporto. Quindi, sarà possibile impostare il modello di menu come pure le impostazioni e le opzioni di acquisizione.



Diretto su disco:

- 1 Controllare che la sorgente video sia accesa e collegata correttamente al computer.
- 2 Inserire il disco su cui si desidera masterizzare il video e fare clic su **Diretto su disco**.
- 3 Selezionare un formato per il disco di output e scegliere se creare menu e intervalli di capitoli. Fare clic su **Avanti**. Verrà visualizzato il passaggio **Crea menu** (se si sceglie di creare dei menu) e quindi la pagina **Diretto su disco**.
- 4 Nel passaggio **Crea menu**, specificare il titolo, la descrizione della miniatura del video e il modello del menu.
- 5 Selezionare la lunghezza del video che si desidera masterizzare in **Durata**, la sorgente di ingresso video in **Fonte**, ad esempio **Canale TV** se la sorgente di ingresso è un televisore.
- 6 Fare clic su **Impostazioni del masterizzatore** e su **Impostazioni Cattura** per impostare le altre opzioni desiderate.
- 7 Individuare il punto iniziale della videocassetta o del programma TV, quindi fare clic su **Cattura e masterizza**.
- 8 Fare clic su **Chiudi**.



Modifica Disco

Con Ulead DVD MovieFactory è possibile modificare i video e i menu esistenti su un disco riscrivibile utilizzando un masterizzatore compatibile.

Modifica di un disco:

- 1 Inserire il disco che si vuole modificare, e fare clic su **Modifica Disco**. Selezionare **Mostra dettagli disco** se si vuole controllare le informazioni tecniche del disco. (Se si cambia il disco più tardi, si dovrà selezionare nuovamente questa opzione in modo da aggiornare le più recenti informazioni del disco.)
- 2 Fare click su **Avanti**. Inizia il processo di copia del video.
- 3 Aggiungere, modificare o rimuovere i video come voluto, e fare quindi clic su **Avanti**.
- 4 Effettuare l'anteprima del filmato come desiderato, e quindi fare clic su **Avanti**.
- 5 Fare clic su **Output**.

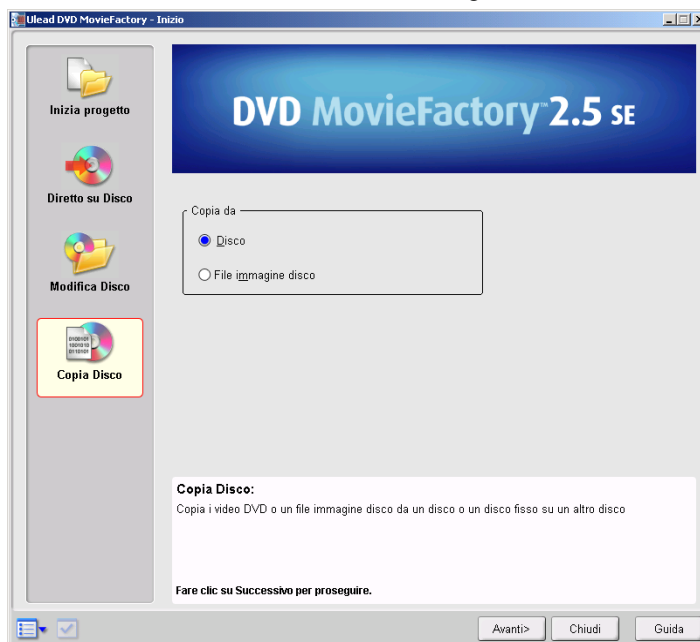
Note:

- DVD MovieFactory permette di effettuare una modifica diretta e veloce su disco senza dovere prima copiare i file sul disco fisso, sempre che il disco sia stato precedentemente masterizzato usando l'opzione DVD+VR.
- È possibile modificare i menu solo quando sono stati precedentemente creati utilizzando Ulead DVD MovieFactory.
- La modifica delle proiezioni non è disponibile quando modifica un disco.



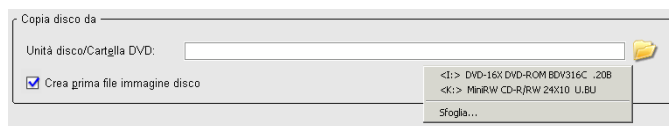
Copia Disco

Qui è possibile duplicare un disco (DVD, VCD o SVCD), oppure crearlo dall'apposita unità che contiene una cartella principale DVD (includere le sottocartelle VIDEO_TS e AUDIO_TS di DVD+R/RW o DVD-R/RW, oppure creare semplicemente un disco da un esistente file immagine disco (*.iso o *.ixa).



Copia di un disco:

- 1 Inserire il disco in cui si desidera duplicare il video e fare clic su **Copia disco**. Selezionare ora **Copia da: Disco** e fare clic su **Avanti**.
- 2 Digitare il nome del volume per il disco e selezionare una unità disco o una cartella contenente la cartella radice del DVD.
- 3 Impostare il masterizzatore, e fare quindi clic su **Output**.
- 4 Fare click su **Si** per cancellare i dati esistenti (se presenti) sul disco. Il processo di masterizzazione del disco inizierà automaticamente.



Suggerimento: per creare il file immagine disco sull'unità disco rigido prima di procedere alla masterizzazione del disco, selezionare **Crea prima file immagine disco**.

Copia di un disco da un file immagine disco:

- 1 Inserire il disco in cui si desidera masterizzare il file immagine disco, quindi fare clic **Copia disco**. Selezionare ora **Copia da: File immagine disco** e fare clic su **Avanti**..
- 2 Individuare la cartella contenente il file immagine del disco.
- 3 Impostare il masterizzatore, e fare quindi clic su **Output**.
- 4 Fare click su **Sì** per cancellare i dati esistenti (se presenti) sul disco. Il processo di masterizzazione del disco inizierà automaticamente.



Glossario

Capitolo

Un capitolo è un collegamento ad un file video in un disco DVD. Gli utenti selezionano un capitolo per vedere una porzione particolare di un clip video. Un clip video può contenere fino a 99 capitoli.

Menu selezione capitolo

In Ulead DVD MovieFactory, si utilizza la parola “sottomenu” per aiutare a distinguerlo dal menu principale. Il menu principale contiene un numero di sottomenu, a seconda di come è stato realizzato.

DVD

Il nome completo è “Digital Versatile Disc (Disco Versatile Digitale)” o “Disco Video Digitale.” Questo è un disco ottico che può memorizzare dati, musica, o filmati con una qualità migliore del VCD e SVCD.

DVD+R/RW

Un formato di memorizzazione DVD utilizzato per registrare DVD una volta (DVD+R) o molte volte (DVD+RW). Questo formato viene promosso dall’Unione DVD+RW (<http://www.dvdrw.com/>).

DVD-R/RW

Un formato di memorizzazione DVD utilizzato per registrare DVD una volta sola (DVD-R), o circa 1,000 volte di riscrittura (DVD-RW). Questo formato viene promosso dal DVD Forum (<http://www.dvdforum.com/>).

DVD-RAM

Un formato di memorizzazione DVD utilizzato per registrare DVD. Può essere riscrivibile per circa 100,000 volte (DVD-RW). Questo formato viene anche promosso dal DVD Forum (<http://www.dvdforum.com/>).

DVD-Video

Un formato video utilizzato nei DVD. Esso utilizza il formato di file MPEG-2 per i video e tiene video di circa 120 minuti su un disco DVD a singola faccia da 4.7-GB.

DVD+VR

Utilizza il formato DVD-Video standard ma offre migliore flessibilità durante le successive modifiche del contenuto del disco. Tuttavia, questo formato potrebbe rendere il disco incompatibile con alcuni lettori DVD.

Video di prima esecuzione

Un video che serve come introduzione al filmato su un disco video. Questo video può eseguirsi automaticamente non appena viene inserito il disco in un player di disco compatibile.

Menu Pricipale

Il livello più alto dei menu in un disco video. È possibile accedervi premendo il pulsante “Menu,” “Menu titolo,” o “Menu Superiore” sul radiocomando del DVD player o del DVD player del computer.

Menu

Include il menu pricipale, i sottomenu, le miniature video, ed i controlli di navigazione da cui gli utenti possono selezionare. Un menu può anche contenere intestazioni di menu, descrizioni testo, ed introduzioni speciali. In tal modo, gli utenti possono avere una migliore idea di cosa tratti il contenuto del disco (film).

SVCD

Il nome completo è “Super Video Compact Disc (Disco Compatto Super Video).” Mentre il tempo di registrazione disponibile di solito è inferiore di un VCD, le qualità del video e dell’audio di un SVCD sono fondamentalmente tra un VCD ed un DVD. È possibile usare CD-R/RW per registrare questo tipo di video.

VCD

Il nome completo è “Video Compact Disc (Disco Video Compatto).” Questo è un disco video che tiene video MPEG-1 della durata di circa 74 minuti, e che è equivalente alla qualità VHS. È possibile usare CD-R/RW per registrare questo tipo di video.