

# DVD MovieFactory™ 2.5

*Guide d'utilisateur  
Ulead Systems, Inc.  
juin 2003*

## **Copyright**

Première édition française pour Ulead DVD MovieFactory 2.5.

© 2002 - 2003 Ulead Systems, Inc. Tous droits réservés.

*Aucune portion de cette publication ne peut être reproduite ni transmise sous quelque forme ou par quelque moyen que ce soit, électronique ou mécanique, y compris photocopie, enregistrement ou stockage dans un système de restitution, ni traduite en aucune langue sous quelque forme que ce soit, sans la permission écrite expresse de Ulead Systems, Inc.*

## **Licence du logiciel**

*Le logiciel décrit dans le présent document est fourni dans le cadre d'un Accord de licence qui est inclus avec le produit. Cet accord spécifie les utilisations permises et interdites du produit.*

## **Licences et marques commerciales**

*Bibliothèque ICI © 1991–1992 C-Cube Microsystems.*

*Ulead Systems, Inc., Ulead, le logo Ulead et Ulead DVD MovieFactory sont des marques commerciales de Ulead Systems, Inc. Tous les autres noms de produits et marques commerciales déposées ou non mentionnés dans le présent manuel ne le sont que pour des besoins d'identification et demeurent la propriété exclusive de leurs propriétaires respectifs.*

## **Fichiers d'exemple**

*Les fichiers fournis à titre d'exemple sur le CD programme peuvent être utilisés pour des démonstrations, productions et présentations personnelles. Aucun droit n'est accordé pour la reproduction ou la redistribution d'aucun des fichiers d'exemple.*

## **Amérique du Nord et du Sud Ulead Systems, Inc.**

<http://www.ulead.com>

Assistance : <http://www.ulead.com/tech>

## **Japon Ulead Systems, Inc.**

<http://www.ulead.co.jp>

Assistance : <http://www.ulead.co.jp/tech>

## **Allemagne Ulead Systems GmbH**

<http://www.ulead.de>

Assistance : <http://www.ulead.de/tech>

## **International Ulead Systems, Inc.**

<http://www.ulead.com>

<http://www.asiapac.ulead.com>

<http://www.ulead.com.tw>

Assistance :

<http://www.ulead.com/tech>

<http://www.asiapac.ulead.com/tech>

<http://www.ulead.com.tw/tech>

## **Chine Ulead Systems, Inc.**

<http://www.ulead.com.cn>

Assistance : <http://www.ulead.com.cn/tech>

# Table des matières

<b>Bienvenue dans Ulead DVD MovieFactory 2 .5 .....</b>	<b>4</b>
Visite guidée de Ulead DVD MovieFactory 2 .5 .....	4
<b>Quelle tâche devez-vous choisir ? .....</b>	<b>5</b>
<b>Travailler avec un projet .....</b>	<b>6</b>
Ajouter des vidéos ou des diaporamas .....	7
<i>Paramètres de capture</i> .....	8
Découper une vidéo .....	10
Découpe mutiple de vidéo .....	12
Fractionner la vidéo .....	13
Editer le diaporama .....	13
Améliorer la vidéo .....	14
Configurer le menu .....	15
Ajouter/Editer des chapitres .....	17
Prévisualiser votre film .....	19
Sortir votre film .....	20
<b>Direct sur disque .....</b>	<b>21</b>
<b>Editer le disque .....</b>	<b>23</b>
<b>Copier le disque .....</b>	<b>24</b>
<b>Glossaire .....</b>	<b>26</b>

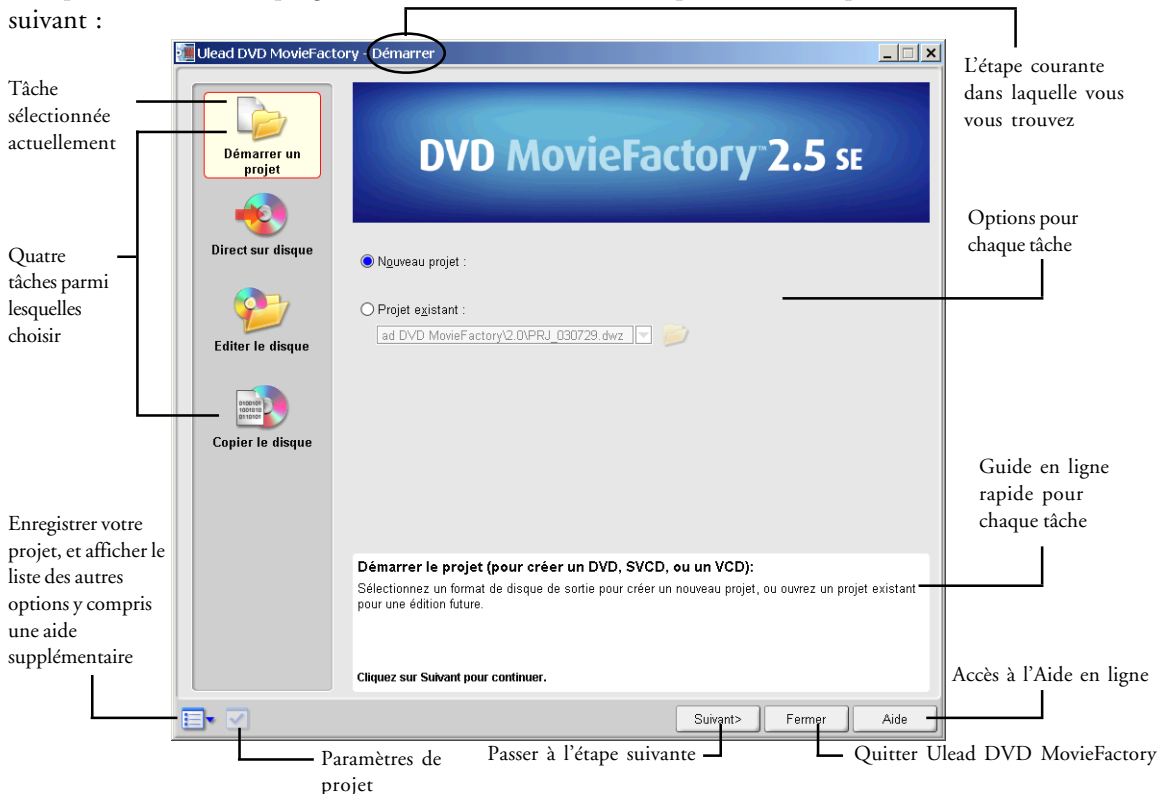
# Bienvenue dans Ulead DVD MovieFactory 2.5

Ulead DVD MovieFactory vous apporte la solution juste pour vos besoins en matière de création de disque vidéo. Que le disque soit un DVD, un VCD ou un SVCD, DVD MovieFactory vous guide du début à la fin instantanément par le biais d'une procédure de type assistant conviviale et des fonctions orientées sur les tâches particulières. Avec DVD MovieFactory, la création personnelle de disques vidéo d'aspect professionnel n'aura jamais été aussi facile !

Toutes les informations cruciales concernant l'utilisation de DVD MovieFactory sont incluses dans le présent document et dans l'Aide en ligne. Vous recevrez aussi les dernières mises à jour programme, des diacticiels, des informations concernant les avancées technologiques (comme par exemple la liste mise à jour de compatibilité matérielle), et de l'assistance technique en visitant votre site web Ulead local.

## Visite guidée de Ulead DVD MovieFactory 2.5

Lorsque vous ouvrez le programme sur votre ordinateur, le premier écran que vous voyez est le suivant :

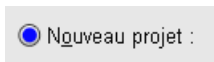


**Remarque :** La disponibilité des tâches sur le panneau de gauche dépendra de la version de DVD MovieFactory que vous avez.

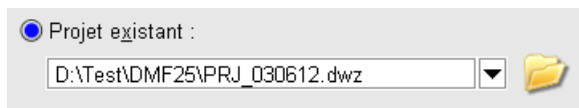
# Quelle tâche devez-vous choisir ?

Maintenant vous avez une idée générale de ce à quoi ressemble Ulead MovieFactory. La prochaine chose à faire est de choisir la tâche qui correspond à vos besoins :

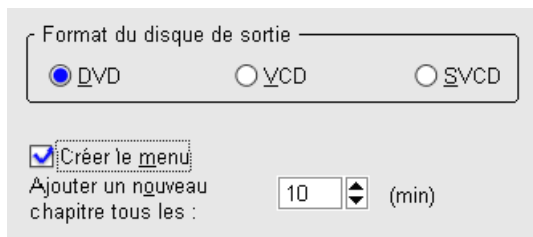
- **Démarrer un projet - Nouveau projet** : Choisissez cette tâche si vous créez un nouveau projet DVD MovieFactory. Cliquez sur **Suivant** pour ajouter des clips de média et configurer des menus.



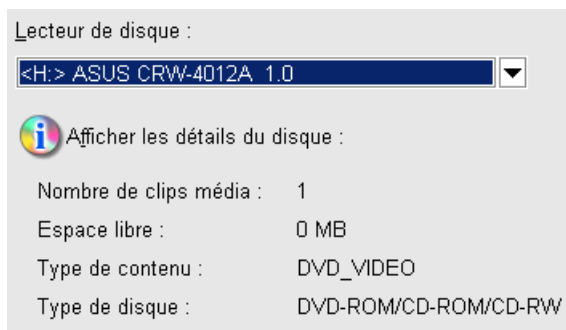
- **Démarrer un projet - Projet existant** : Choisissez cette tâche si vous avez déjà un projet DVD MovieFactory créé précédemment et enregistré sur un disque ou un disque dur. Veuillez utiliser la liste du menu déroulant ou le bouton parcourir pour rechercher un fichier projet (\*.dwz), puis cliquez sur **Suivant** pour commencer l'édition.



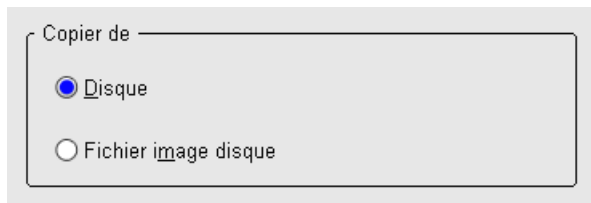
- **Direct sur disque** : Choisissez cette tâche si vous souhaitez capturer une vidéo directement de votre périphérique vidéo et graver immédiatement un disque. Veuillez choisir un format de disque, si vous souhaitez ou non créer des menus, ainsi que la longueur de chaque chapitre. Puis cliquez sur **Suivant** pour capturer les vidéos, configurer les menus et enfin graver le disque.



- **Editer le disque** : Choisissez cette tâche pour éditer la vidéo ou un projet DVD MovieFactory sur disque et enregistrer vers le même disque (seulement pour les disques réenregistrables) ou vers un autre disque. Veuillez sélectionner l'emplacement du disque sur votre ordinateur, puis cliquez sur **Suivant** pour commencer l'édition.



- **Copier le disque** : Choisissez **Copier de - Disque** si vous voulez créer une copie de disque à disque (DVD ou VCD) ou graver un disque à partir d'un dossier DVD situé sur le disque dur ou sur un disque. Vous pouvez aussi choisir **Copier de - Fichier image disque** pour copier un fichier image disque prêt à l'emploi et graver dans un disque. Il suffit de cliquer sur **Suivant** pour aller directement sur l'étape Sortir.



## Travailler avec un projet

Ulead DVD MovieFactory est un programme de base projet. Chaque fichier projet (\*.dwz) enregistre les dernières informations concernant votre édition de vidéo et de menu comme ce que vous avez apportés au projet. Dès lors, vous pouvez toujours interrompre ou reprendre votre tâche à votre convenance.

**Remarque** : Vous ne pouvez travailler que sur un seul projet à la fois dans Ulead DVD MovieFactory.

# Ajouter des vidéos ou des diaporamas

Maintenant, vous avez ouvert un projet. La prochaine chose à faire est d'y insérer des clips médias. Les clips média inclus peuvent être des vidéos et/ou des diaporamas. Par exemple, avec une carte de capture vidéo compatible, vous pouvez capturer des vidéos à partir d'un périphérique vidéo comme par exemple un caméscope TV ou DV. Vous pouvez aussi ajouter des vidéos à partir d'un disque ou d'un disque dur, ou créer des diaporamas comportant des séries d'images fixes. Une fois les clips insérées, vous pouvez éditer les vidéos et configurer les menus de sélection plus tard.

**Remarque :** Lorsqu'une vidéo ou un diaporama sont insérés, une diapo de menu associée est aussi automatiquement créée dans la fenêtre d'Aperçu. Pour plus de détails sur la manière de configurer les menus, veuillez vous reporter à la page 15.

Utilisez l'un quelconque de ces boutons pour ajouter des vidéos ou des diaporamas.

Sélectionnez cette option pour créer une introduction pour votre film. La vidéo de première lecture est toujours lue automatiquement après l'insertion du disque dans un lecteur.

Liste des Clips médias (Cliquez sur une diapo la pourra sélectionner)

Cliquez sur la description textuelle pour l'éditer comme voulu.

The screenshot shows the 'Ulead DVD MovieFactory - Créer Clip média et menu' window. The main preview area displays a menu titled 'Mon titre' with six video thumbnails. On the left, there are buttons for 'Ajouter la vidéo' and 'Ajouter le diaporama'. On the right, a 'Liste des Clips médias' shows several menu thumbnails labeled 'Clip01' through 'Clip04'. A context menu is open at the bottom, listing options like 'Préférences...', 'Enregistrer', and 'Ouvrir le projet...'. Annotations with arrows point to the 'Ajouter la vidéo' button, the 'Premier clip comme vidéo de première lecture' checkbox, the 'Clip01' thumbnail, and the text 'Entrez les textes ici...' under a thumbnail in the preview area.

## Astuces :

- Sélectionnez **Enregistrer** [Ctrl+S] fréquemment pour sauvegarder la dernière mise à jour de votre projet.
- Pendant que vous ajoutez des vidéos, vous pouvez modifier la séquence de lecture en faisant glisser la diapo vidéo par la méthode glisser-déposer dans la liste des Clips médias.

## Capturer des vidéos :

- 1 Cliquez sur **Capture**. La boîte de dialogue **Capturer la vidéo** s'affiche.
- 2 Sélectionnez **Source**, **Format** (et **chaîne de télévision** si la capture est faite à partir d'un signal de télévision) pour déterminer la source de la capture et le format du fichier vidéo.
- 3 Utilisez les contrôles de navigation pour repérer le point de départ de la vidéo que vous voulez capturer.
- 4 Cliquez sur **Capturer la vidéo**.
- 5 Appuyez sur [**Echap**] pour arrêter. Répétez les étapes de 2 à 4 pour capturer d'autres vidéos si nécessaire.
- 6 Cliquez sur **OK**.

### Remarques :

- Toutes les vidéos capturées sont stockées dans le dossier de capture par défaut. Pour changer de dossier, cliquez sur le bouton parcourir.
- La boîte de dialogue **Capturer la vidéo** sert exclusivement à capturer de la vidéo, aussi la lecture d'un clip vidéo capturé n'est-elle disponible que dans la liste des Clips médias dans la fenêtre principale.



## Paramètres de capture

Ulead DVD MovieFactory détecte et détermine automatiquement les paramètres de capture corrects. Cependant, vous pouvez toujours personnaliser les paramètres. Cliquez simplement sur

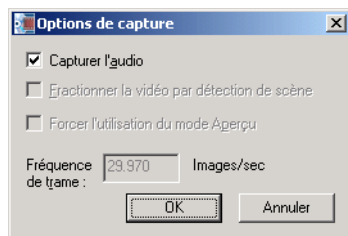


Paramètres de capture...

et sélectionnez à partir de

Options de capture...

Paramètres des propriétés de la capture vidéo...

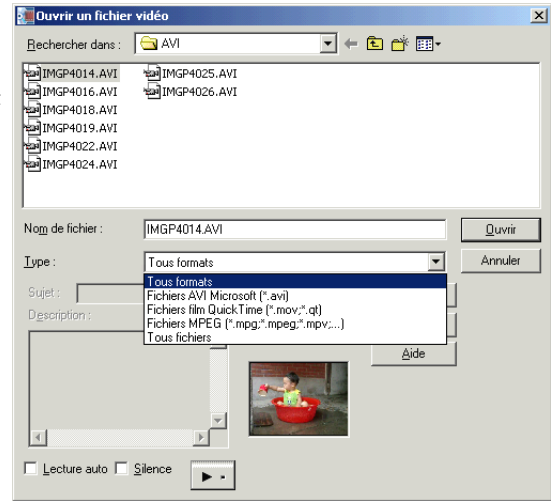


### *Ajouter des vidéos :*

- 1 Cliquez sur **Ajouter la vidéo**.
- 2 Repérez le dossier dans lequel se trouvent les vidéos, et sélectionnez le ou les clips vidéo que vous voulez ajouter.
- 3 Cliquez sur **Ouvrir**.

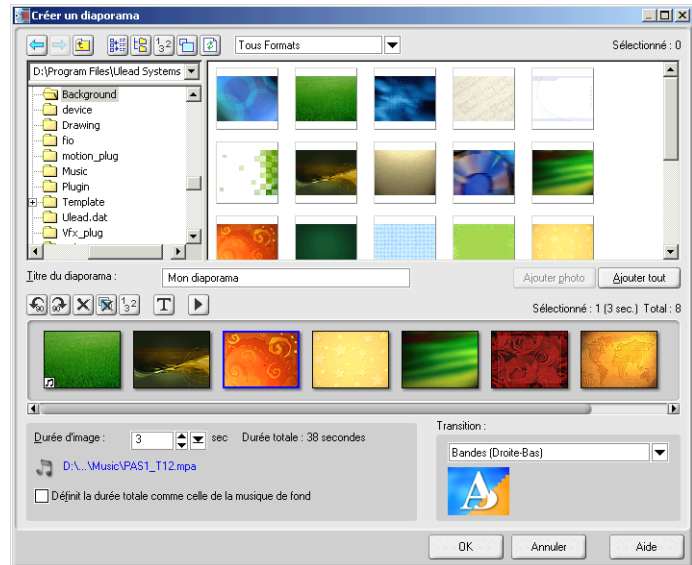
**Remarque :** Vous pouvez ajouter des formats vidéo tels que fichiers AVI, QuickTime et MPEG. Vous pouvez aussi ajouter des fichiers vidéo VCD (DAT).

**Astuces :** Lorsqu'un clip vidéo est ajouté à la Liste des clips médias, il se peut que vous voyiez une diapo noire. Cela s'explique par le fait que la première scène (image) du clip vidéo est un écran noir. Pour changer cela, cliquez deux fois pour sélectionner le clip vidéo et placez la Barre de Jog sur la scène que vous voulez. Ensuite, cliquez avec le bouton droit de la souris sur la diapo, et sélectionnez Remplacer la diapo.



### *Ajouter un diaporama :*

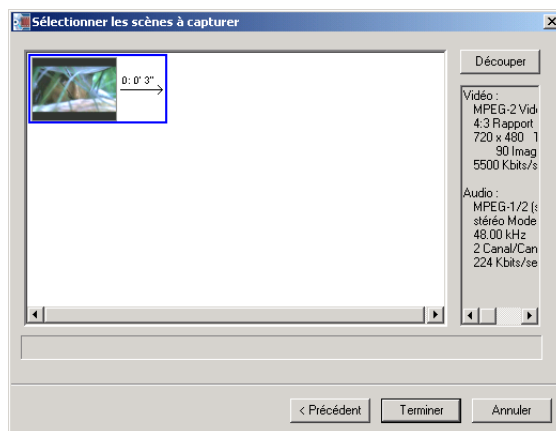
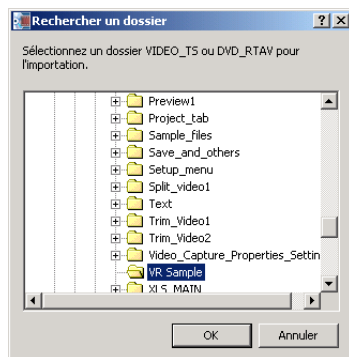
- 1 Cliquez sur **Ajouter le diaporama**.
- 2 Repérez le dossier dans lequel se trouvent les images fixes et sélectionnez une ou plusieurs images. (Vous pouvez utiliser [Ctrl] ou [Maj] pour sélectionner plusieurs images tout comme vous le feriez dans Windows Explorer.)
- 3 Cliquez sur **Ajouter photo**. Répétez les étapes 2 et 3 si nécessaire.
- 4 Ajoutez un titre de diaporama, une musique de fond, et un effet de transition si nécessaire. Vous pouvez aussi cliquer sur **Aperçu** pour vérifier le résultat.
- 5 Une fois toutes les images insérées, cliquez sur **OK**.



### Importer des vidéos DVD:

- 1 Cliquez sur **Importer une vidéo DVD**.
- 2 Repérez le dossier dans lequel se trouvent les vidéos. (Par exemple, repérez le dossier VIDEO\_TS pour le format DVD+R/RW ou DVD-R/RW ; le dossier DVD\_RTAV pour le format DVD-RAM.)
- 3 Cliquez pour sélectionner le clip vidéo que vous voulez importer, puis cliquez sur **Terminer**. (Vous pouvez utiliser [Ctrl] ou [Maj] pour sélectionner plusieurs clips vidéos comme vous le feriez dans Explorateur Windows). Selon la longueur de la vidéo, attendez que le processus de capture se termine.


**Remarque :** Parfois il se peut que de noires diapos de vidéo apparaissent dans la boîte de dialogue **Sélectionner les scènes à capturer**. C'est normal car la première image de ce type de diapos vidéo est blanche ou noire.

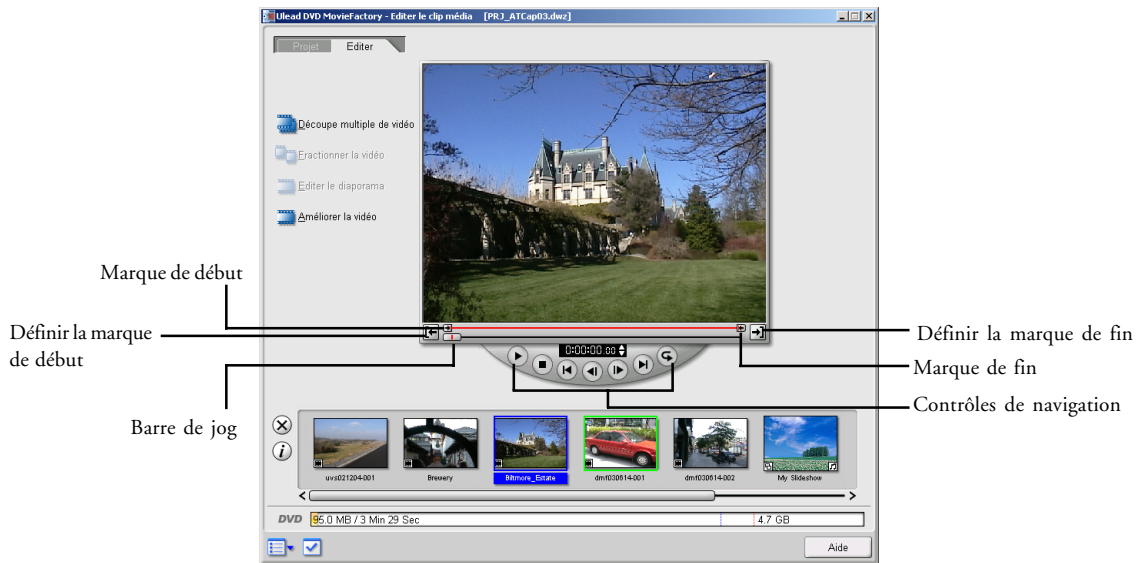


## Découper une vidéo

Vous pouvez découper une vidéo à l'aide de la **Barre de jog**, des marques de début/de fin, et des contrôles de navigation. (Voir le graphique ci-dessous.) En découplant une vidéo, vous pouvez ajuster à votre guise et avec précision la longueur de la vidéo.

### Découper une vidéo:

- 1 Cliquez sur l'onglet **Editer** , puis cliquez pour sélectionner une diapos de vidéo dans la liste des clips de média.
- 2 Utilisez les contrôles de navigation ou faites glisser la **Barre de jog** pour aller sur le point de départ de la vidéo découpée voulue. Lorsque vous y êtes, cliquez sur **Définir la marque de début**. Sinon, vous pouvez aussi faire glisser la **Marque de début** sur le point de départ.
- 3 De même, déterminez les points finaux avec la **Barre de jog** et **Définir la marque de début/marque de fin**.
- 4 Maintenant, la vidéo découpée est prête. (Vous pouvez prévisualiser la vidéo découpée en appuyant sur [Maj] et en cliquant sur **Lecture** (ou en appuyant sur la barre d'espace).



Avant découpage

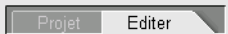



Après découpage

## Découpe mutiple de vidéo


Une autre manière de découper la vidéo consiste à utiliser la fonctionnalité de **Découpe mutiple de vidéo**. Découpez la vidéo en retirant des segments spécifiques de votre clip. Cette fonctionnalité vous permet de sélectionner et de découper de multiples segments de votre clip puis de modifier le clip selon les segments découpés.

*Découpe mutiple des vidéos :*


- 1 Cliquez sur l'onglet **Editer**  , puis cliquez pour sélectionner une diapo de vidéo sur la liste des clips de média.
- 2 Cliquez sur  **Découpe multiple de vidéo**.
- 3 Pour sélectionner les segments à conserver, sélectionnez **Conserver la sélection**. De même, pour sélectionner des segments à supprimer, sélectionnez **Supprimer la sélection**. Alors, utilisez la barre jog, les boutons de recherche rapide, le code temporel, ou les contrôles de lecture pour vous déplacer entre les différentes trames de la vidéo. Lorsque vous avez déterminé le point de départ du segment que vous désirez, cliquez sur **Définir la marque de début [F3]**. Puis, lorsque vous avez déterminé le point final du segment, cliquez sur **Définir la marque de fin [F4]**.
- 4 Répétez l'étape 2 pour découper d'autres segments si nécessaire. Lorsque vous avez spécifié plus d'un segment, chaque segment est affiché en rouge au-dessus de la barre jog, excepté pour le dernier segment qui est affiché en vert.
- 5 Les vidéos découpées apparaissent alors dans la liste des clips de média. Vous pouvez avoir un aperçu des vidéos découpées en maintenant la touche [Maj], appuyée, puis en cliquant sur **Lecture** (ou en appuyant sur la barre d'espace).
- 6 Cliquez sur **OK**.

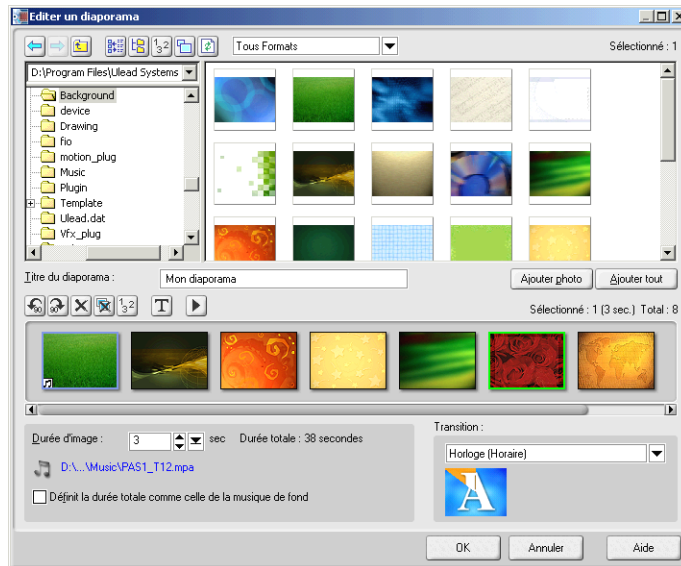


## Fractionner la vidéo

Vous pouvez ajouter des diapos vidéo supplémentaires en fractionnant une diapo vidéo existante en plusieurs diapos. Il suffit de cliquer sur une diapo vidéo dans la liste des Clips médias, puis de faire glisser la **Barre de jog** pour aller sur la scène sur laquelle vous voulez placer le point de séparation. Puis, cliquez sur  Fractionner la vidéo . Vous pouvez continuer à déplacer la **Barre de jog** et ajouter autant de diapos vidéo que vous le voulez. Vous remarquerez que la diapo vidéo d'origine est conservée alors que de nouvelles diapos sont ajoutées en fonction du nombre de nouveaux diapos vidéos ajoutés.

## Editer le diaporama

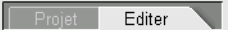

Pour éditer un diaporama, cliquez pour sélectionner une diapo de diaporama dans la liste des clips de média. Puis cliquez sur  Editer le diaporama . Lorsque vous avez terminé l'édition, cliquez sur **OK**.



## Améliorer la vidéo



Cette fonctionnalité vous permet d'ajouter des effets de transition, du texte, ou un autre fichier audio à votre vidéo.

### Ajout d'effets de transition :

- 1 Cliquez sur l'onglet **Editer** , puis cliquez pour sélectionner une diapo de vidéo à partir de la liste des clips de média.
- 2 Cliquez sur  **Améliorer la vidéo**.
- 3 Sur l'onglet **Transition**, faites glisser la barre Jog ou utilisez les contrôles de lecture pour vous déplacer entre les trames de la vidéo. Arrêtez lorsque vous avez atteint le point où ajouter un effet de transition (indisponible pour la première ou la dernière seconde de la vidéo).
- 4 Sélectionnez un effet de transition à partir de la liste déroulante, et entrez la durée si nécessaire.
- 5 Cliquez sur **Ajouter Effet de transition**.
- 6 Répétez les étapes 3 à 5 si nécessaire pour ajouter d'autres effets de transition. Vous pouvez utiliser les contrôles de lecture pour avoir un aperçu du résultat.
- 7 Cliquez sur **OK**.



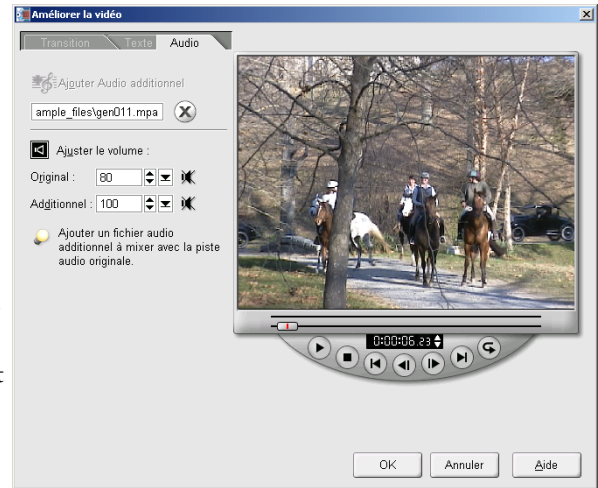
### Ajout de texte :

- 1 Cliquez sur l'onglet **Editer** , puis cliquez pour sélectionner une diapo de vidéo dans la liste des clips de média.
- 2 Cliquez sur  **Améliorer la vidéo**, puis cliquez sur l'onglet **Texte**.
- 3 Faites glisser la barre Jog ou utilisez les contrôles de lecture pour vous déplacer entre les trames de la vidéo. Arrêtez-vous lorsque vous atteignez l'endroit où vous souhaitez ajouter du texte.
- 4 Double-cliquez sur la fenêtre d'Aperçu pour entrer le texte. Vous pouvez personnaliser la durée, le type, la taille et la couleur de la police, et bien d'autres options si nécessaire.
- 5 Répétez les étapes 3 à 4 si nécessaire pour ajouter d'autres textes. Vous pouvez utiliser les contrôles de lecture pour avoir un aperçu du résultat.
- 6 Cliquez sur **OK**.



### Ajout d'audio :

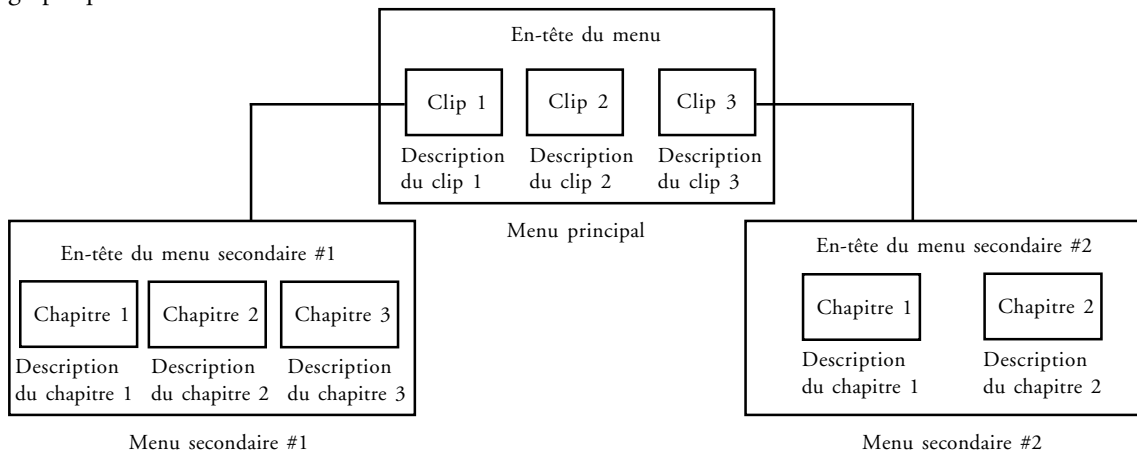
- 1 Cliquez sur l'onglet **Editer** , puis cliquez pour sélectionner une diapo de vidéo dans la liste des clips de média.
- 2 Cliquez sur **Améliorer la vidéo** , puis cliquez sur l'onglet **Audio**.
- 3 Cliquez sur **Ajouter Audio additionnel** pour localiser le fichier audio que vous souhaitez ajouter.
- 4 Ajustez le volume de la piste audio original et celui de la piste additionnelle pour déterminer comment mixer ces pistes audio. Pour un ajustement plus précis, cliquez sur **Lecture** pour écouter le résultat.
- 5 Cliquez sur **OK**.



## Configurer le menu







Dans cette étape, vous pouvez créer le menu principal et les menus secondaires. Cela constitue une liste d'options sous forme de diapos interactives affichées sur l'écran, liste dans laquelle votre spectateur peut faire son choix. Ulead DVD MovieFactory propose un ensemble de modèles de menus pour répondre aux besoins de chaque menu. Des menus personnalisés sont également à portée de vos doigts.

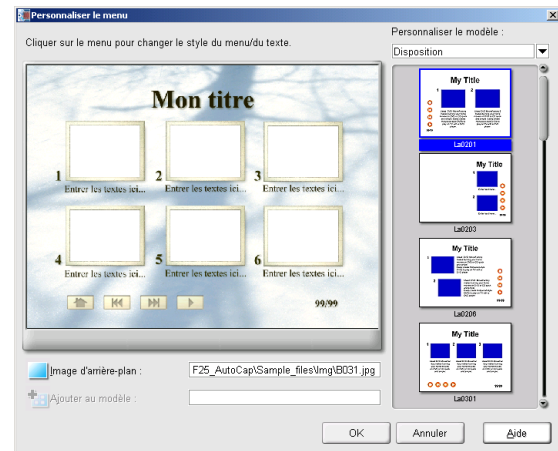
Pour vous aider à mieux comprendre la structure des menus DVD/SVCD/VCD, observez le graphique ci-dessous.

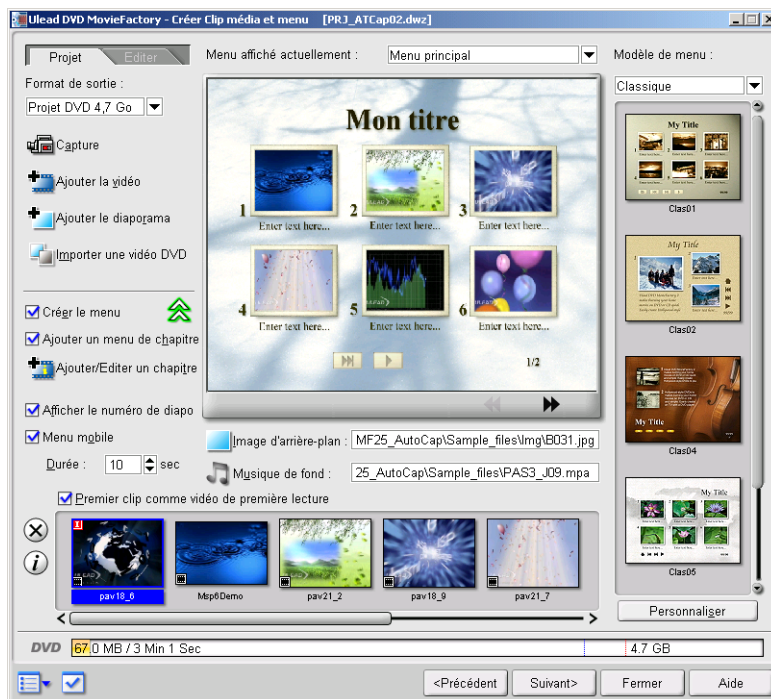


Dans cet exemple, le Clip 1 possède trois chapitres. Lorsque vous cliquez sur la diapo de la vidéo du Clip 1, vous passez directement au sous-menu #1. Si vous regardez le Clip 2, vous verrez qu'il n'y a aucun chapitre qui lui est assigné, il n'y a donc pas de sous-menu pour le Clip 2.

### Editer les menus:

- 1 Cliquez sur  i nécessaire pour vous assurez d'être sur cet onglet, puis cliquez sur **Afficher les options du menu**  pour voir tous les choix possibles.
- 2 Par défaut, DVD MovieFactory réalise automatiquement tous les menus nécessaires pour vous. Utilisez les boutons de direction  sous la fenêtre d'Aperçu pour vous déplacer entre les différents menus si nécessaire.
- 3 Cliquez sur **Ajouter/Editer un chapitre** pour personnaliser les chapitres à volonté. (Veuillez vous reporter aux détails de la procédure pour ajouter des chapitres.)
- 4 Cliquez sur "Mon titre" pour créer l'en-tête du menu.
- 5 Cliquez sur le texte de description sous chaque diapo de vidéo pour y entrer le nom de la vidéo.
- 6 Pour changer la scène affichée sous chaque diapo vidéo, cliquez dessus directement et faites glisser la **Barre de jog** pour la changer. (indisponible lorsque l'option **Menu mobile** est sélectionnée).
- 7 Pour changer une mise en page de menu, utilisez la liste **Modèle de menu** et sélectionnez un autre modèle prédéfini.
- 8 Vous pouvez aussi cliquer sur  Image d'arrière-plan : pour ajouter votre propre image d'arrière-plan, ou bien cliquer sur  Musique de fond : pour ajouter votre musique de fond.
- 9 Pour personnaliser encore et créer votre propre modèle de menu dans le dossier **Mes favoris**, cliquez sur .
- 10 Lorsque vous avez terminé, cliquez sur **Suivant** pour prévisualiser le film.





## Ajouter/Editer des chapitres

Cette fonction n'est disponible que lorsque l'option **Créer le menu** est sélectionnée. Ce faisant, vous pouvez créer plus tard, dans l'étape **Configurer le menu**, des menus secondaires liés à leurs clips associés.

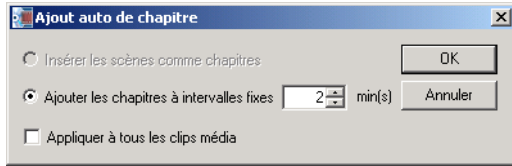
Chaque chapitre, représenté par une diapo vidéo dans un menu secondaire, agit comme un signet de votre clip vidéo. Le spectateur peut facilement sélectionner un chapitre. Le clip vidéo passera alors immédiatement sur la première scène du chapitre et commencera à la lire. Cette fonction est particulièrement utile lorsque vous voulez attirer vos spectateurs en leur donnant la liberté de choisir la portion du film à visualiser. Notez que ces petites diapos vidéo ne sont qu'un lien vers la vidéo "mère" et qu'aucun fichier vidéo supplémentaire n'est généré. Aussi n'avez-vous pas besoin de vous inquiéter d'une augmentation imprévue de la taille de fichier.

### Remarques :

- Vous pouvez créer jusqu'à 99 chapitres pour une clip vidéo.
- Si l'option **Créer le menu** n'est pas sélectionnée, vous serez immédiatement guidé vers l'étape **Aperçu** sans créer aucun menu après avoir cliqué sur **Suivant**.

*Créer ou éditer les chapitres liés à un clip vidéo:*

- 1 Sélectionnez une vidéo dans la liste des Clips médias.
- 2 Cliquez sur **Ajouter/Editer un chapitre**.
- 3 Cliquez sur **Auto** pour que Ulead MovieFactory vous aide à sélectionner les chapitres (par exemple à intervalles fixes), ou bien faites glisser la **Barre de jog** pour aller sur une scène comme première image d'un chapitre, puis cliquez sur **Ajouter**.



**Astuces:**

- Si vous voulez utiliser **Auto**, votre vidéo doit avoir une longueur d'au moins une minute, à moins que la vidéo ne dispose d'informations de changement de scène.
- Si vous sélectionnez **Auto** et que votre vidéo est un fichier AVI au format DV capturé à partir d'un caméscope, Ulead DVD MovieFactory peut détecter automatiquement les changements de scène et ajouter les chapitres correspondants.
- Si la vidéo sélectionnée est un fichier MPEG-2 avec informations d'échangé de scène, Ulead DVD MovieFactory génère automatiquement ces chapitres pour vous. DVD MovieFactory génère automatiquement ces chapitres pour vous lorsque vous cliquez sur **Auto**.

- 4 Répétez l'étape 3 autant de fois que nécessaire. Vous pouvez aussi utiliser **Supprimer** ou **Supprimer tout** pour supprimer les chapitres superflus.

- 5 Cliquez sur **OK**.



## Prévisualiser votre film

Maintenant, il est temps de voir à quoi ressemble votre film avant de graver dans un disque. Il vous suffit de déplacer votre souris et de cliquer sur **Lecture** pour voir votre film et tester le menu de sélection sur votre ordinateur. Il vous suffit d'utiliser les commandes de navigation comme vous le feriez avec la télécommande standard de votre lecteur de DVD de salon.

**Astuce** : Lorsque vous vous déplacez sur les contrôles, une info-bulle s'affiche qui vous donne la fonction spécifique du contrôle sur lequel vous êtes.



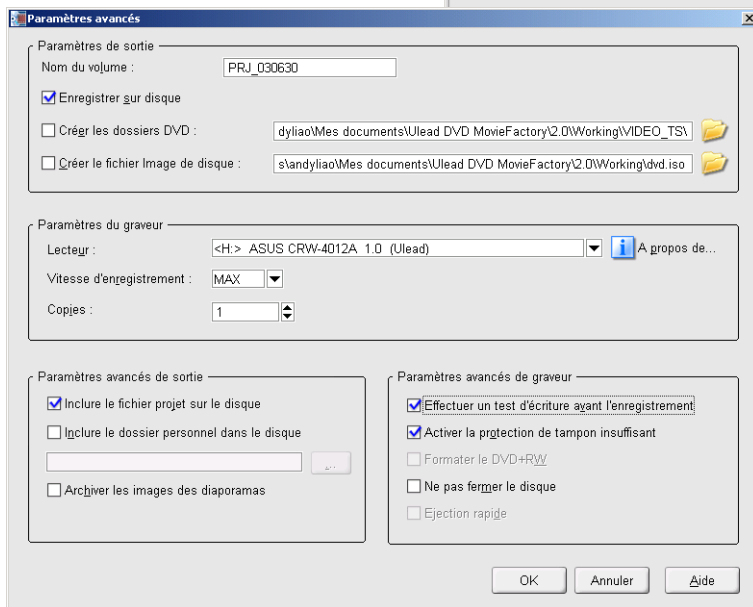
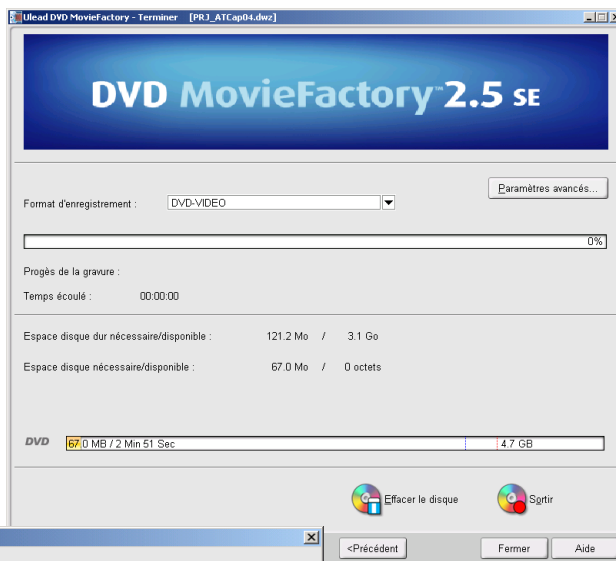
# Sortir votre film

C'est l'étape finale avant de finaliser votre disque vidéo ou votre fichier de sortie. Ici, vous pouvez choisir le graveur de disque, ainsi que sélectionner le dossier où vous voulez sortir les fichiers vidéo ou un fichier image disque.

**Astuce :** Avant de lancer effectivement la gravure du disque, assurez-vous qu'un disque du format adéquat est bien inséré dans le graveur de disque.

## Sortir votre film:

- 1 Sélectionnez un format d'enregistrement.
- 2 Cliquez sur **Paramètres avancés**.
- 3 Tapez un nom de volume (jusqu'à 32 caractères) pour le disque produit.
- 4 Sélectionnez un graveur de disque et rendez les paramètres (par exemple la vitesse d'enregistrement) compatibles avec le format du disque produit.
- 5 Cliquez sur **OK**.
- 6 Cliquez sur **Sortir**.
- 7 La barre du processus de gravure vous indique l'état de la gravure. Une fois que vous avez terminé, cliquez sur **Fermer**.



### Remarques concernant le choix d'un format d'enregistrement approprié :

- DVD MovieFactory propose une option, **DVD+VR**, qui vous permet d'utiliser malgré tout le format DVD-vidéo standard, tout en ne gravant cependant que les fichiers nécessaires pour pouvoir rééditer ultérieurement le contenu de votre vidéo (p.ex. menus). Cette option permet d'économiser le temps nécessaire pour la copie des fichiers ainsi que l'espace sur le disque dur lorsque vous rééditez le contenu de votre disque, mais elle risque de causer des problèmes de compatibilité de votre disque sur certains lecteurs de DVD.
- Si DVD+VR est sélectionné, gardez à l'esprit le fait qu'il y a une limitation de taille de fichier de 30 Mo pour la combinaison des menus, de l'audio de fond et du fichier projet. Les fichiers audio ont une taille de fichier plus importante et ils constituent donc la plus grande partie de cette limitation de taille de fichier. Réduisez la taille de fichier de votre audio (p.ex. en réduisant la durée) si vous prévoyez d'avoir un grand nombre de menus.
- Si vous choisissez simplement **DVD-Video**, vous utiliserez le format industriel standard DVD-Vidéo pour une compatibilité maximum. Mais vous ne pourrez pas alors profiter des avantages offerts par l'option DVD+VR.

## Direct sur disque

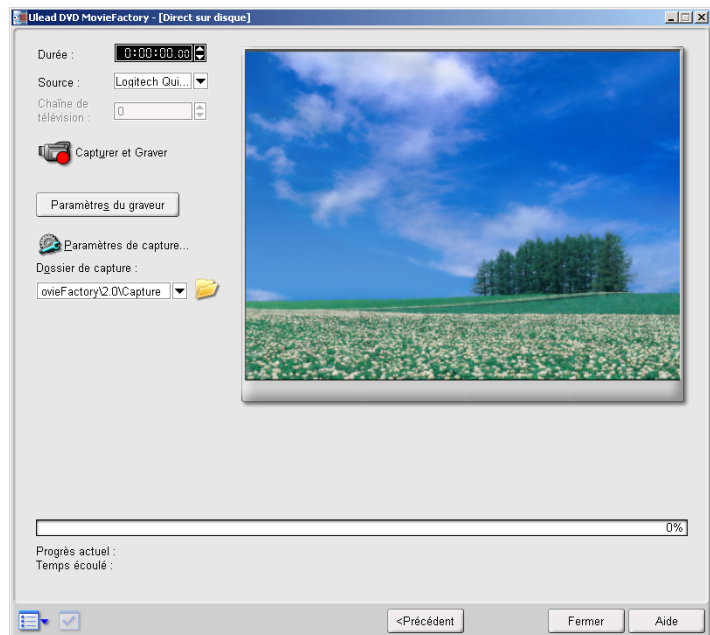
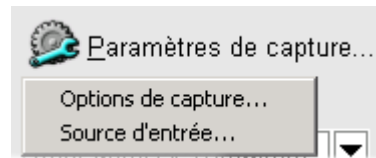
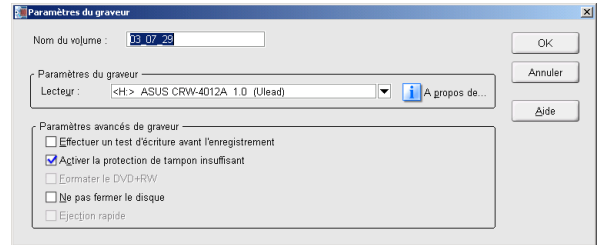
Ulead DVD MovieFactory vous fournit une manière rapide de capturer des vidéos directement à partir d'un périphérique vidéo (comme un caméscope DV, un magnétoscope, ou une télévision) au travers d'une carte de capture analogique ou IEEE-1394 (FireWire), puis de graver un disque vidéo directement.

Lorsque cette tâche est sélectionnée, DVD MovieFactory commence par vérifier votre graveur et votre disque pour s'assurer qu'il n'y a aucun problème avec le périphérique de sortie ou le média. Puis, vous pouvez configurer votre modèle de menu ainsi que les options et les paramètres de capture.



### Graver directement vers un disque :

- 1 Assurez-vous que votre source vidéo est bien sous tension, et qu'elle est correctement connectée à votre ordinateur.
- 2 Insérez le disque où vous souhaitez graver la vidéo puis cliquez sur **Direct sur disque**.
- 3 Sélectionnez un format de disque ainsi que la création ou non des menus (et des intervalles de chapitre). Puis cliquez sur **Suivant**. Vous serez alors guidé vers l'étape **Créer le menu** (si vous avez choisi d'avoir des menus) et vers la page **Direct sur disque**.
- 4 A l'étape **Créer le menu**, choisissez un titre, un description pour la diapo de vidéo ainsi que le modèle de menu.
- 5 Sélectionnez la longueur de la vidéo à enregistrer dans **Durée**, la source d'entrée de la vidéo dans **Source** et la **Chaîne de télévision** lorsque la source d'entrée est la télévision).
- 6 Cliquez sur **Paramètres du graveur** et sur **Paramètres de capture** pour choisir d'autres options si nécessaire.
- 7 Déterminez le point de départ de votre cassette vidéo ou de votre programme de télévision, puis cliquez sur **Capturer et Graver**.
- 8 Cliquez sur **Fermer**.



# Editer le disque

Avec Ulead DVD MovieFactory, vous pouvez modifier des vidéos et des menus existants sur un disque réenregistrable en utilisant un graveur de disque compatible.

## *Editer un disque:*

- 1 Insérez le disque que vous voulez éditer, puis sélectionnez **Editer le disque**. Sélectionnez **Afficher les détails du disque** si vous voulez jeter un coup d'oeil aux informations techniques du disque. (Si vous changez plus tard de disque, vous devez sélectionner cette option à nouveau pour prendre en compte les dernières informations de disque.)
- 2 Cliquez sur **Suivant**. Le processus de copie de la vidéo commence.
- 3 Ajoutez, modifiez ou supprimez les vidéos en fonction de vos besoins, puis cliquez sur **Suivant**.
- 4 Prévisualisez le film comme de besoin, puis cliquez sur **Suivant**.
- 5 Cliquez sur **Sortir**.

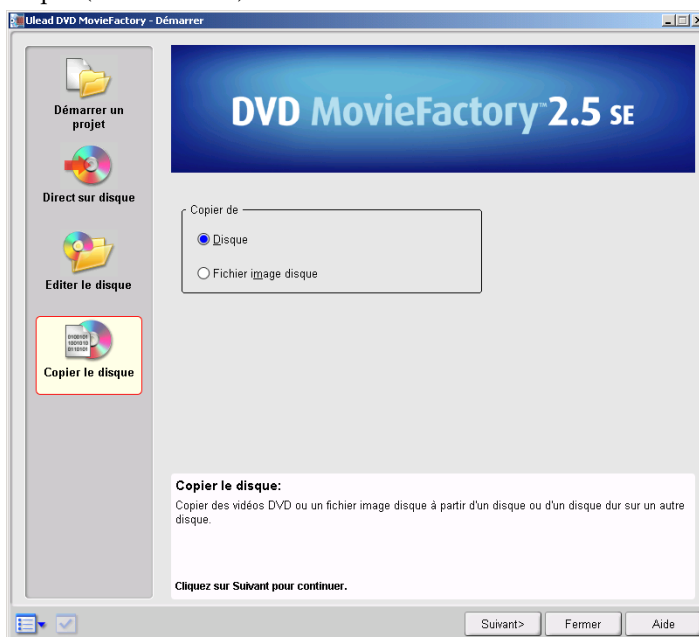
## Remarques:

- DVD MovieFactory vous permet une édition directe et rapide sur disque sans que vous ayez besoin de copier d'abord les fichiers sur le disque dur, pour peu que le disque ait été au départ gravé avec l'option **DVD+VR** sélectionnée.
- Vous ne pouvez éditer les menus que s'ils ont été créés avec Ulead DVD MovieFactory.
- L'édition des diaporamas n'est pas disponible lorsque l'édition de disque.



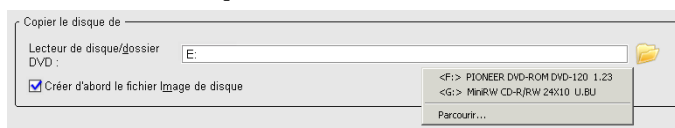
# Copier le disque

Ici, vous pouvez dupliquer un disque (DVD, VCD ou SVCD), créer un disque à partir de votre disque dur si celui-ci possède un dossier racine DVD (et les sous-dossiers VIDEO\_TS et AUDIO\_TS de la norme DVD+R/RW ou DVD-R/RW), ou simplement créer un disque à partir d'un fichier image disque (\*.iso ou \*.ixa) existant.



## *Copier un disque:*

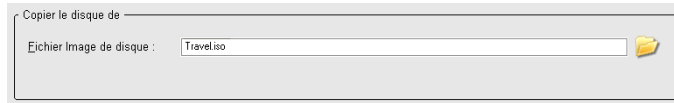
- 1 Insérez un disque sur lequel vous voulez dupliquer la vidéo, puis cliquez sur **Copier le disque**. Maintenant, sélectionnez **Copier de: Disque** et cliquez sur **Suivant**.
- 2 Choisissez une unité de disque ou un dossier contenant le dossier racine DVD.
- 3 Configurez le graveur de disque, et cliquez sur **Sortir**.
- 4 Cliquez sur **Oui** pour effacer les données existantes (éventuelles) sur votre disque. Le processus de gravure de disque commence automatiquement.



**Astuce :** Sélectionnez **Créer d'abord le fichier image disque** pour créer d'abord le fichier image disque sur votre disque dur avant de graver le disque. Cela permettra de réduire les risques d'erreur de copie lorsque vous dupliquerez des disques.

*Copier un disque à partir d'un fichier image disque:*

- 1 Insérez un disque sur lequel vous voulez graver le fichier image disque, puis cliquez sur **Copier le disque**. Maintenant, sélectionnez **Copier de: Fichier image disque** et cliquez sur **Suivant**.
- 2 Repérez le dossier contenant le fichier image disque.
- 3 Configurez le graveur de disque, puis cliquez sur **Sortir**.
- 4 Cliquez sur **Oui** pour effacer les données existantes (éventuelles) sur votre disque. Le processus de gravure commence automatiquement.



# Glossaire

## Chapitre

Un chapitre est un lien vers un fichier vidéo sur un disque DVD. Le spectateur sélectionne un chapitre pour voir une portion particulière d'un clip vidéo. Un clip vidéo peut contenir jusqu'à 99 chapitres.

## Menu de sélection de chapitre

Dans Ulead DVD MovieFactory, nous utilisons le mot "menu secondaire" pour vous aider à établir la distinction avec le menu principal. Le menu principal contient un certain nombre de menus secondaires, en fonction de vos choix.

## DVD

Sigle de "Digital Versatile Disc" (Disque versatile numérique) ou de "Digital Video Disc" (Disque vidéo numérique). C'est un disque optique qui permet de stocker des données, de la musique ou un film de meilleure qualité que les VCD et les SVCD.

## DVD+R/RW

Format de stockage DVD utilisé pour enregistrer un DVD une (DVD+R) ou plusieurs (DVD+RW) fois. Ce format est proposé par l'organisation DVD+RW Alliance (<http://www.dvdrw.com/>).

## DVD-R/RW

Format de stockage DVD utilisé pour enregistrer un DVD une (DVD-R) ou plusieurs (DVD-RW) fois (environ 1000). Ce format est proposé par l'organisation DVD Forum (<http://www.dvdforum.com/>).

## DVD-RAM

Format de stockage DVD utilisé pour enregistrer les DVD. Il est réinscriptible environ 100.000 fois (DVD-RW). Ce format est proposé par l'organisation DVD Forum (<http://www.dvdforum.com/>).

## DVD-Video

Format vidéo utilisé en DVD. Il utilise le format de fichier MPEG-2 pour la vidéo et peut contenir environ 120 minutes de vidéos sur un disque DVD de 4,7 Go, simple face.

## DVD+VR

Utilise le format DVD-Vidéo standard mais vous apporte une plus grande souplesse pour la réédition du contenu du disque. Si vous utilisez ce format, il se peut que votre disque soit incompatible avec certains lecteurs de DVD.

## Vidéo de première lecture

Vidéo servant d'introduction au film sur un disque vidéo. Cette vidéo est lue automatiquement dès que le disque est inséré dans un lecteur de disque compatible.

## Menu principal

Le niveau de menu le plus élevé dans un disque vidéo. Vous pouvez y accéder en appuyant sur le bouton "Menu", "Menu titre" ou "Menu supérieur" de la télécommande de votre lecteur de DVD de salon ou de votre lecteur de DVD informatique.

## **Menu**

Se rapporte au menu principal, aux menus secondaires, aux diapos vidéo et aux contrôles de navigation que peuvent choisir les spectateurs. Un menu peut aussi contenir des en-têtes de menu, des descriptions textuelles et des introductions. Ainsi, le spectateur peut avoir une meilleure idée de ce que contient le disque (le film).

## **SVCD**

Sigle de “Super Video Compact Disc” (Disque compact super vidéo). Bien que le temps d’enregistrement possible soit en général inférieur à celui d’un VCD, les qualités audio et vidéo du SVCD sont à mi-chemin entre le VCD et le DVD. Vous pouvez utiliser un disque CD-R/RW pour enregistrer ce type de vidéo.

## **VCD**

Sigle de “Video Compact Disc” (Disque compact vidéo). C’est un disque vidéo contenant environ 74 minutes de vidéo MPEG-1, qui équivaut à une qualité VHS. Vous pouvez utiliser un disque CD-R/RW pour enregistrer ce type de vidéo.