

Intel Rapid Start技術介紹

A. 系統需求

1. Windows 7 SP1作業系統
2. 安裝的SSD硬碟容量必需大於目前安裝的系統記憶體大小
3. BIOS設定程式內的Intel Rapid Start 功能需開啟
4. 僅支援AHCI及RAID模式(請注意！已被設定為RAID磁碟陣列的SSD硬碟無法支援Intel Rapid Start技術)，IDE模式不支援
5. 主機板所有驅動程式皆需正確安裝

B. 製作主要儲存磁碟區

以下步驟假設您已將Windows 7安裝至SATA硬碟：

開啟磁碟管理工具

- 步驟一：請至控制台>系統及安全性>系統管理工具>電腦管理>存放裝置開啟「磁碟管理」。
- 步驟二：選擇要當做儲存磁碟區的SSD硬碟(若該硬碟尚未配置，請先新增磁碟區)，在該硬碟的磁碟區按右鍵，選擇「壓縮磁碟區」。(圖1)
- 步驟三：輸入要壓縮的空間大小。(請注意，輸入的空間大小至少需等於目前安裝於系統上的總記憶體大小，請以1 GB等於1024 MB換算，例如8 GB需輸入8192 MB。為因應未來可能的記憶體升級，建議您可輸入您系統可支援最大記憶體容量)。
- 步驟四：輸入完成後請按「壓縮」。(圖2)

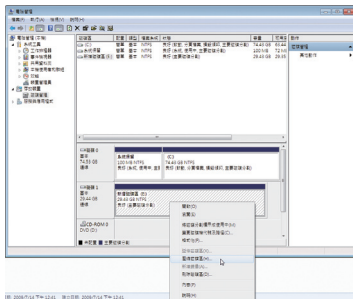


圖1

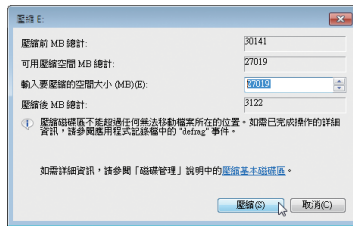


圖2

C. 執行DiskPart命令列選項，指定Intel Rapid Start專用磁碟區

請開啟命令提示字元畫面，並且執行diskpart.exe (在命令提示字元畫面輸入"diskpart"再按<Enter>)。在DISKPART下，請依序執行以下的指令再按<Enter>。註：MBR格式及GPT格式的磁碟分割需輸入指令不同，請參考下列說明。指令都輸入完畢後，請務必重新開機。

MBR分割格式：

```
DISKPART>list disk
```

(顯示磁碟清單及其相關資訊)

```
DISKPART>select disk X
```

(選擇磁碟，"X"指的是您所要指定為儲存磁碟區的磁碟，可參考"list disk"指令下所列出的磁碟清單。)

```
DISKPART>create partition primary
```

(製作主要磁區)

```
DISKPART>detail disk
```

(顯示選定磁碟的內容及該磁碟上的磁碟區)

DISKPART>select volume X

(選取指定的磁碟區, "X"指的是您所要指定磁碟區, 可參考「detail disk」指令下所列出的磁碟區清單。)

DISKPART>set id=84 override

(變更磁碟分割類型)(圖3)

GPT分割格式:

按照上MBR格式的指令依序輸入, 最後要輸入「set id」變更磁碟分割類型時, 請輸入以下的指令(圖4):

DISKPART>set id=D3BFE2DE-3DAF-11DF-BA40-E3A556D89593

完成以上指令後, 即完成設定Intel Rapid Start專用磁碟區的動作, 請重新開機。

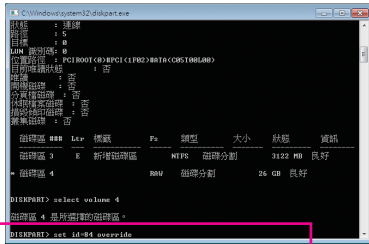


圖3

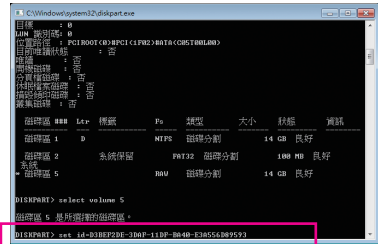



圖4

D. 進入BIOS設定畫面, 啟動Intel Rapid Start技術

1. 重開機後, <Delete>鍵進入BIOS設定畫面, 至「Peripherals」選單將「Intel Rapid Start Technology」設為「Enabled」。
2. 完成後, 儲存設定並退出BIOS設定畫面。

E. 安裝Intel Rapid Start應用程式及設定

1. 進入作業系統後, 請插入主機板驅動程式光碟片, 然後到「軟體應用程式\安裝應用程式」標籤頁, 選擇「Intel Rapid Start Technology」進行安裝。安裝完成後, 建議重新開機。
2. 請至「開始\所有程式\Intel」開啟「Intel Rapid Start Technology Manager」或在通知區域的點擊圖示。



使用說明:

在此畫面您可以開啟或關閉Intel Rapid Start Technology。進階設定中的「計時器」可讓您設定在進入S3模式後, 待設定時間一到, 系統會開始將記憶體上的資料複製搬移到至SSD硬碟上。

Intel Smart Connect Technology 介紹

Intel Smart Connect Technology^(註)讓使用者的電腦即使在休眠時，也能自動更新使用網路連線的應用程式，當使用者重新喚醒電腦後即能得到最新的資訊。

A. 系統需求

1. BIOS設定程式內的Intel Smart Connect 功能需開啟
2. Windows 7 SP1 作業系統
3. 連線正常的網際網路

B. 設定Intel Smart Connect Technology

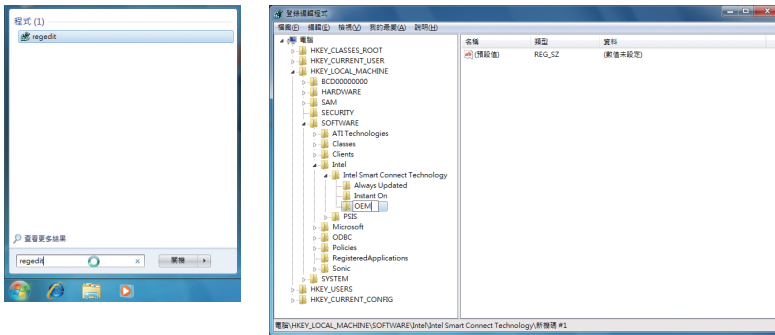
步驟一：

作業系統及主機板驅動程式安裝完成後，再安裝Intel Smart Connect Technology程式，完成後請重新開機。

步驟二：

如下圖左，在「開始\搜尋」輸入「regedit」呼叫出「登錄編輯程式」。在「登錄編輯程式」中找到以下路徑：

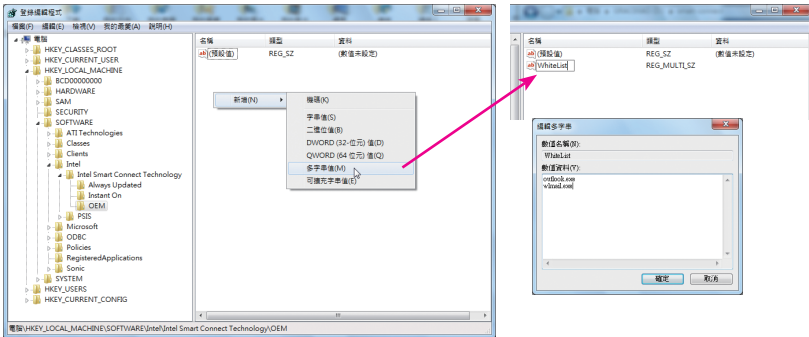
「電腦\HKEY_LOCAL_MACHINE\SOFTWARE\Intel\Intel Smart Connect Technology」，並在「Intel Smart Connect Technology」按右鍵選擇「新增」>「機碼」輸入「OEM」。



(註) Intel Smart Connect Technology僅能在S3模式下執行，當執行更新時螢幕不會亮起，且喇叭音量為靜音。此功能適用於自動透過網際網路取得資料的程式，如：Microsoft Outlook®、Microsoft Windows Live™ Mail及Seesmic®。

步驟三：

如下圖左，在「OEM」中按右鍵選擇「新增」>「多字串值」並輸入「WhiteList」，雙擊「WhiteList」在「編輯多字串」輸入欲新增的程式檔名，例如：Microsoft Outlook輸入「outlook.exe」；Microsoft Windows Live輸入「wmail.exe」。設定完成後請重新開機。



步驟四：

完成前述步驟後，請至「開始」所有程式\Intel 開啟「Intel(R) Smart Connect Technology」。當「Intel® Smart Connect Technology設定」畫面出現後，在「基本」標籤頁點選「啟用更新」以啟動此功能。(此時「啟用更新」按鈕將變更為「禁用更新」。)



使用者可以在此設定欲更新的頻率，最短為5分鐘，最長為60分鐘。(預設值：15分鐘)



「進階」標籤頁可以設定在一段時間內(例如晚間就寢時)改為每兩小時更新一次資訊，以節省耗電量。

Intel Smart Response 介紹

A. 系統需求

1. 支援此功能的Intel晶片組主機板
2. Intel Core系列處理器
3. 開啟BIOS設定程式內Intel SATA控制器的RAID功能
4. 一個一般SATA硬碟及一個SSD硬碟^(註一)
5. Windows 7 SP1作業系統^(註二)
6. 主機板所有驅動程式皆需正確安裝



若在已安裝完成作業系統的狀況下進行此設定，一旦啟動RAID模式後，原硬碟內的資料將遺失，因此請在啟動此功能前先進行備份。

B. 設定Intel Smart Response Technology

步驟一：

進入作業系統後，再使用主機板光碟片的「Xpress Install」功能安裝所有主機板驅動程式(包含「Intel Raid Storage Technology driver」)。完成後請重新開機。



請確認「Intel Raid Storage Technology driver」版本為11.0以上。

步驟二：

在通知區域找到IRST圖示，雙擊此圖示啟動「Intel快速儲存技術」。

步驟三：

當「Intel快速儲存技術」畫面出現，先點選「加速」按鈕，再點選「啟用加速」。



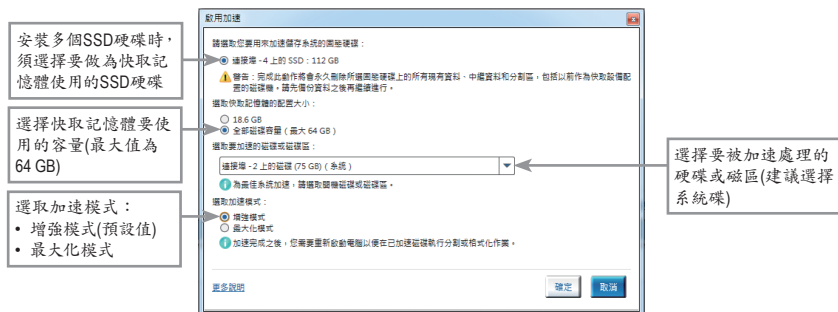
(註一) SSD硬碟做為快取記憶體。最大的快取大小為64 GB，SSD硬碟容量若大於64 GB，剩餘的容量仍可做為資料碟使用。

(註二) 作業系統必須安裝於一般SATA硬碟。

步驟四：

設定好「請選取您要用來加速儲存系統的固態硬碟」、「選取快取記憶體的配置大小」、「選取要加速的磁碟或磁碟區」及「選取加速模式」後，按下「確定」按鈕完成啟動Intel Smart Response Technology。

「啟用加速」畫面介紹：



• 增強模式(預設值)

此模式將硬碟中的資料與快取記憶體的資料做同步處理，所以當硬碟或磁區與快取記憶體斷離時，資料就不會有遺失的風險。

• 最大化模式

此模式將資料先儲存於快取記憶體中，將存回硬碟的時間間隔開以提升加速效能。但若硬碟或磁區與快取記憶體斷離而資料未寫回硬碟時，資料將遺失。